



РЕПУБЛИКА БЪЛГАРИЯ
ОБЛАСТЕН УПРАВИТЕЛ НА ОБЛАСТ ЛОВЕЧ

ОБЛАСТЕН ПЛАН
ЗА ЗАЩИТА ПРИ БЕДСТВИЯ В
ОБЛАСТ ЛОВЕЧ

2025 г.

СЪДЪРЖАНИЕ

<u>СЪДЪРЖАНИЕ</u>	2
<u>ДОКУМЕНТИ ЗА СЪГЛАСУВАНЕ И ПРИЕМАНЕ НА ПЛАНА</u>	3
<u>ИСТОРИЯ НА НАПРАВЕНИТЕ ПРОМЕНИ В ПЛАНА</u>	7
<u>РАЗДЕЛ I ВЪВЕДЕНИЕ</u>	9
<u>РАЗДЕЛ II ПРОФИЛ НА РИСКА</u>	11
<u>РАЗДЕЛ III ПРЕВЕНЦИЯ</u>	41
<u>РАЗДЕЛ IV ГОТОВНОСТ</u>	46
<u>РАЗДЕЛ V РЕАГИРАНЕ</u>	53
<u>РАЗДЕЛ VI ВЪЗСТАНОВЯВАНЕ И ПОДПОМАГАНЕ</u>	72
<u>РАЗДЕЛ VII МОНИТОРИНГ И ОЦЕНКА</u>	76
<u>РАЗДЕЛ VIII ПРИЛОЖЕНИЯ</u>	78

15.	Г-жа Тяна Петкова	И.Д. Директор на Регионална дирекция „Социално подпомагане“ – Ловеч2025 г.	<u>х</u>
16.	Д-р Иваничка Буровска	Началник на Регионално управление на образованието – Ловеч2025 г.	<u>х</u>
17.	Инж. Данаил Събевски	Изпълнителен директор на „В и К“ АД гр. Ловеч2025 г.	<u>х</u>
18.	Инж. Тонимир Гечев	Управител на „В и К Стенето“ ЕООД гр. Троян		<u>х</u>
19.	Инж. Цветослав Кьордов	Ръководител на Район ОЦ Ловеч към „ЕРМ Запад“2025 г.	<u>х</u>
20.	Инж. Иван Иванов	Ръководител на отдел Ловеч, УМЕР – Плевен, ЕСО ЕАД2025 г.	<u>х</u>
21.	Г-н Орлин Младенов	Ръководител на „Овергаз“ ЕАД2025 г.	<u>х</u>
22.	Инж. Венета Райкова	Ръководител на „Аресгаз“ ЕАД2025 г.	<u>х</u>
23.	Инж. Йордан Райков	Ръководител на Железопътна секция – Горна Оряховица2025 г.	<u>х</u>
24.	Г-н Тихомир Кукенски	Кмет на община Априлци2025 г.	<u>х</u>
25.	Д-р Красимир Джонев	Кмет на община Летница2025 г.	<u>х</u>
26.	Г-н Страцимир Петков	Кмет на община Ловеч2025 г.	<u>х</u>
27.	Г-н Иван Грънчаров	Кмет на община Луковит2025 г.	<u>х</u>
28.	Д-р Мадлена Бояджиева	Кмет на община Тетевен2025 г.	<u>х</u>
29.	Г-жа Донка Михайлова	Кмет на община Троян2025 г.	<u>х</u>
30.	Г-н Станимир Петков	Кмет на община Угърчин2025 г.	<u>х</u>
31.	Г-н Найден Найденев	Кмет на община Ябланица2025 г.	<u>х</u>

** В тази таблица и в таблицата по-долу за предоставени екземпляри от плана задължително се включат всички институции и организации, на които с плана се възлагат някакви функции и задачи по неговото изпълнение с цел осигуряване на съгласуваност на плана и за разработване на изискващите се собствени планове (по чл. 9, ал. 6 от ЗЗБ) на институциите и организациите за изпълнение на задачите.*

ПРЕДОСТАВЕНИ ЕКЗЕМПЛЯРИ ОТ ПЛАНА

Екз. №	Организация/структура	Представител /ръководител	Подпис
1	Областна администрация – Ловеч	Дора Стоянова	X
2	Регионална дирекция „Пожарна безопасност и защита на населението“ – Ловеч	Комисар Радомир Радев	X
3	Областна дирекция на МВР – Ловеч	Старши комисар Дончо Манов	X
4	Регионална здравна инспекция - Ловеч	Д-р Росица Милчева	X
5	ЦСМП – Ловеч	Д-р Красимир Кипров	X
6	Областен съвет на БЧК – Ловеч	Г-жа Цветомира Георгиева	X
7	ТД „Национална сигурност“ – Ловеч	Г-н Христо Христов	X
8	Военно формирование 24480 – Ловеч	Подполк. Дончо Игнатов	X
9	Областно пътно управление – Ловеч	Г-н Георги Генев	X
10	ОД „Земеделие“ – Ловеч	Г-жа Андриана Младенова	X
11	Регионална инспекция по опазване на околната среда и	Инж. Зорница Йоткова	X
12	Басейнова дирекция Дунавски район – Плевен	Инж. Цветелин Павлов	X
13	Областна дирекция по безопасност на храните – Ловеч	Д-р Ангел Ангелов	X
14	Регионална дирекция по горите – Ловеч	Инж. Искрен Савчев	X
15	Регионална дирекция „Социално подпомагане“ –	Г-жа Тяна Петкова	X
16	Регионално управление на образованието – Ловеч	Д-р Иваничка Буровска	X
17	„В и К“ АД гр. Ловеч	Инж. Данаил Събевски	X
18	„В и К Стенето“ ЕООД гр. Троян	Инж. Тонимир Гечев	X
19	Район ОЦ Ловеч към „ЕРМ Запад“ АД	Инж. Цветослав Кьордов	X
20	отдел Ловеч, УМЕР – Плевен, ЕСО ЕАД	Инж. Иван Иванов	X
21	„Овергаз“ ЕАД	Г-н Орлин Младенов	X

22	„Аресгаз“ ЕАД	Инж. Венета Райкова	x
23	Железопътна секция – Горна Оряховица	Инж. Йордан Райков	x
24	Община Априлци	Г-н Тихомир Куценски	x
25	Община Летница	Д-р Красимир Джонев	x
26	Община Ловеч	Г-н Страцимир Петков	x
27	Кмет на община Луковит	Г-н Иван Грънчаров	x
28	Кмет на община Тетевен	Д-р Мадлена Бояджиева	x
29	Кмет на община Троян	Г-жа Донка Михайлова	x
30	Кмет на община Угърчин	Г-н Станимир Петков	x
31	Кмет на община Ябланица	Г-н Найденов	x

ЗАБЕЛЕЖКА: Настоящият план се съхранява на хартия и в електронен вид в Областна администрация – Ловеч. На останалите структури на ЕСС, които са посочени в таблицата, се предоставя сканиран екземпляр от плана в електронен вид (записан във формат *.pdf). При отправено писмено искане до областния управител от ръководител на структура на ЕСС, Областна администрация – Ловеч предоставя на хартия екземпляр от плана (заверено копие).

ИСТОРИЯ НА НАПРАВЕНИТЕ ПРОМЕНИ В ПЛАНА

Промяна №	Дата	Променена част, страница/и	Дата на изпращане	От кого е изпратена

ЗАБЕЛЕЖКИ: 1. Промени в Областния план за защита при бедствия (ОПЗБ) се извършват от Областния съвет за намаляване на риска от бедствия (ОСНРБ), съгласно т. 8, 9 и 10 от Раздел I. **ВЪВЕДЕНИЕ.**

2. При настъпили изменения в наименованието и/или организационната структура на някоя от частите на ЕСС със задължения и отговорности по изпълнението на този план, както и при промяна на длъжностни лица и експерти, контакти, статус на ресурсите включени в ОПЗБ и реда за тяхното привличане, ръководителят на съответната структура на ЕСС предприема незабавно действия за извършване на необходимата актуализация на информацията и данните в плана и приложенията към него, като писмено информира областния управител и лицето определено за координатор на ОПЗБ и предоставя копия на страниците от плана с нанесени корекции.

3. Промени в ОПЗБ се извършват след приемането им от Областния съвет за намаляване на риска от бедствия, съгласно протокол от проведено заседание на съвета, след което лицето определено за координатор на ОПЗБ отразява промените в оригиналния хартиен екземпляр на плана в Областна администрация – ЛОВЕЧ. Координаторът на ОПЗБ сканира и изпраща в електронен вид актуалната версия на плана на всички лица за контакт от съответните структури на ЕСС, на които е предоставен екземпляр от плана, заедно с копие от протокола за приемане на промените от Областния съвет за намаляване на риска от бедствия.

4. Несъществени изменения в плана (изменения по т. 2, които не налагат съществени промени за изпълнението на функциите и задачите, заложи в плана) се отразяват от координатора на ОПЗБ по реда на т. 3, без да се изисква приемане на измененията от Областния съвет за намаляване на риска от бедствия.

Раздел I

ВЪВЕДЕНИЕ

1. Областният план за защита при бедствия (ОПЗБ) е разработен в изпълнение на изискванията по чл. 9, ал. 1, 3 и 8 от Закона за защита при бедствия (ЗЗБ) и съгласно „Указания за разработването и готовността за изпълнението на плановете за защита при бедствия“, дадени от Съвета за намаляване на риска от бедствия към Министерския съвет (Съвета по чл. 62, ал. 3 от ЗЗБ).

2. Този план определя:

- целите и връзката на плана с Националната стратегия за намаляване на риска от бедствия 2018 – 2030 г. (НСНРБ);
- опасностите и рисковете от бедствия на територията на област Ловеч;
- мерките за предотвратяване или намаляване на риска от бедствия;
- мерките за защита на населението;
- разпределението на задълженията и отговорните органи и лица за изпълнение на предвидените мерки;
- средствата и ресурсите, необходими за изпълнение на дейностите;
- начина и реда на взаимодействие между съставните части на единната спасителна система (ЕСС);
- реда за ранно предупреждение и оповестяване на органите на изпълнителната власт, на съставните части на ЕСС и населението при опасност или възникване на бедствие;
- реда за обявяване на „бедствено положение“;
- мерките за възстановяване;
- сключването на споразумения с юридическите лица и едноличните търговци за изпълнение на предвидените мерки и дейностите в плана.

3. Цели на плана:

- осигуряване на ефективно и ефикасно управление на риска от бедствия чрез партньорство и по-добра координация;
- намаляване на рисковете от природни и причинени от човека опасности по разходо-ефективен начин.
- свеждане до минимум неблагоприятното въздействие на опасностите върху човешкия живот, социалната и икономическата структура на общности, инфраструктура, собственост и природната среда.
- създаване на способности за реагиране и възстановяване от природни и технологични бедствия.

4. Планът се прилага в случай на опасност или възникване на бедствие на част от територията на област Ловеч или на територията на цялата област.

5. Този план, Законът за защита при бедствия, Националната стратегия за намаляване на риска от бедствия 2018-2030 г. (НСНРБ), Националният план за защита при бедствия (НПЗБ), общинските планове за защита при бедствия и плановете за защита при бедствия на съставните части на ЕСС на територията на област Ловеч, за изпълнение на задачите, произтичащи от областния и общинските планове за защита при бедствия, заедно описват необходимото управление на структурите на ЕСС и защитата при бедствия на областно ниво.

6. За изпълнение на целите на Националната програма за намаляване на риска от бедствия и във връзка с намаляване на рисковете, определени с този план се разработва Областна

програма за намаляване на риска от бедствия.

7. Този план е предназначен за:

- членовете на областния съвет за намаляване на риска от бедствия, както и за членовете на щаба за изпълнение на ОПЗБ, длъжностните лица и частите на ЕСС на територията на област Ловеч, които имат роли и отговорности по изпълнението на ОПЗБ;
- информиране на населението, относно опасностите и рисковете на територията на област Ловеч и организацията за посрещане на тези опасности и рискове, чието управление ще се осъществява на областно ниво.

8. Областният план за защита при бедствия се разработва, преразглежда и актуализира от Областния съвет за намаляване на риска от бедствия към Областния управител на област Ловеч (ОСНРБ – Ловеч), на основание чл. 9, ал. 8 и чл. 64б, т. 3 от ЗЗБ. Планът се утвърждава със заповед на областния управител, след съгласуване с председателя на Съвета за намаляване на риска от бедствия към Министерския съвет (Съвета по чл. 62, ал. 3 от ЗЗБ).

9. Областният план за защита при бедствия се преразглежда от ОСНРБ – Ловеч и при необходимост се актуализира:

- най-малко веднъж на 5 години;
- след всяко въвеждане на плана (включително и при провеждането на тренировки и учения);
- при промяна на нормативната уредба, свързана с изпълнението на плана.

10. На основание чл. 9, ал. 16 от ЗЗБ, ОСНРБ – Ловеч може да преразгледа ОПЗБ по всяко време, като при необходимост ОПЗБ може да бъде изменен, допълнен, отменен или заменен по реда на чл. 9, ал. 8 и 9 от ЗЗБ.

11. Структура и съдържание на ОПЗБ:

- Заглавна страница;
- Съдържание;
- Документи за съгласуване и приемане на плана;
- История на разпространените екземпляри от плана;
- История на направените промени в плана;
- Раздел I. Въведение;
- Раздел II. Профил на риска;
- Раздел III. Превенция;
- Раздел IV. Готовност;
- Раздел V. Реагиране;
- Раздел VI. Възстановяване и подпомагане;
- Раздел VII. Мониторинг и оценка;
- Раздел VIII. Приложения.

12. Плановете за конкретни специфични опасности (за наводнение, земетресение, ядрена или радиационна авария и други опасности) по чл. 9, ал. 2 ЗЗБ и други помощни планове и оперативни процедури са неразделна част от ОПЗБ и са описани в Раздел ПРИЛОЖЕНИЯ.

Раздел II

ПРОФИЛ НА РИСКА

1. Използваните процедури и методология за оценката на риска от бедствия се основават на „Указания за разработването и готовността за изпълнението на плановете за защита при бедствия“ на Съвета за намаляване на риска от бедствия към Министерския съвет, както и на принципите и методите в БДС ISO 31000: „Управление на риска – принципи и указания“ и БДС ISO 31010: „Управление на риска – методи за оценяване на риска“.

2. Процесът на управление на риска, включва няколко етапа: установяване на обстоятелствата, идентифициране на рисковете, анализ на риска, преценяване на риска и идентифициране на мерки за въздействие чрез превенция, готовност, реагиране и възстановяване. Подходът е базиран на сценарии, както е предложено в „Указания за разработването и готовността за изпълнението на плановете за защита при бедствия“ на Съвета за намаляване на риска от бедствия към Министерския съвет, като за анализа на риска са използвани сценарии с един риск.

3. Обобщено описание на природната, социалната и икономическата среда и инфраструктурата, свързани с управлението на риска от бедствия:

а) природна среда:

Област Ловеч се намира в северозападната част на България и обхваща площ от 4 128 кв. км, което представлява 3.7% от общата територия на Република България и 21,63% от територията на Северозападен район. От административна гледна точка областта е разделена на 8 общини - Априлци, Летница, Ловеч, Луковит, Тетевен, Троян, Угърчин и Ябланица, които са съставени от 110 населени места.

Област Ловеч граничи с областите: Софийска, Враца, Плевен, Велико Търново, Габрово и Пловдив.

Разпределението на териториите между общините

Таблица 1.

Община	Територия кв. км.	Средна надморска височина (м.н.в)	Вертикално разчленение (m)
Априлци	238	1,031	450
Летница	178	246	75
Ловеч	946	280	120
Луковит	453	241	70
Тетевен	697	904	420
Троян	889	704	350
Угърчин	523	456	180
Ябланица	204	400	230
Област Ловеч	4128	-	-

Източник: НСИ

Териториални административни граници на област Ловеч.



Карта 1

География.

Природните условия на територията на област Ловеч са изключително разнообразни - тук са пресечните точки на Балкана и Дунавската равнина. Две трети от територията на областта е планинска, а останалата полупланинска и малка част е равнинна.

Геология.

Почвите на територията на област Ловеч са разнообразни, като в равнинната част преобладават почви с висока продуктивност. За старопланинската част са характерни типични кафяви горски, тъмносиви и сиви горски, както и планинско-ливадни почви. По долините на реките са разпространени алувиално-ливадни почви. Почти всички са много плодородни и подходящи за отглеждане на различни земеделски култури, особено зеленчукови и фуражни култури.

За опазването на почвеното богатство в областта и предотвратяване на почвената ерозия е необходимо изпълнението на подходящи агротехнически мерки.

По отношение на природните залежи на територията на област Ловеч, по-значителни находища има от нерудни изкопаеми, използвани в строителството и гърнчарството: тъмносиви пясъчници, мергелни варовици, доломити, глини. В недостъпните части на планината са разпространени гранити, гранитогнайси и кварцопорфири. По поречията, разливите и островите на реките Осъм и Вит се срещат тънки ивици от алувиални наноси. Състоят се от пясъци и дребен чакъл, отложени от поройните води. Списък с кариерите в област Ловеч е даден в приложение № 21.1. Списък на свлачищата в област Ловеч, регистрирани и наблюдавани от „Геозащита Плевен“ ЕООД е даден в приложение № 21.2.

Климат.

Област Ловеч е разположена в централната северна част на България и обхваща територии от Предбалкана и северните склонове на Стара планина. На север граничи с

Дунавската равнина, а на юг с високопланинските части на Балкана. Регионът се отличава с разнообразен релеф, преминаващ от нископланински и хълмисти форми в южната част към равнини на север. В пределите на областта се издигат части от Троянския и Васильовския дял на Стара планина, а най-високата точка е връх Васильов (1490 м). Основните реки са Осъм и нейните притоци, които формират живописни проломи и долини с важно стопанско и екологично значение. Сложната морфология на релефа и голямата разлика в надморската височина предопределят на територията на областта да се наблюдават два типа климат – умереноконтинентален и планински, с ясно изразени сезони.

Средната годишна температура варира в границите от 10.5 °С в община Троян до 12.1 °С в община Луковит. Характерна за тази област е относително студената зима, като най-студен е месец януари, със средна температура от минус 0.2 °С до 0.5 °С и топло лято – със средна температура през юли от 20.7 °С в община Троян до 23.1 °С в община Луковит. Най-високата температура на въздуха в областта е измерена в гр. Ловеч през юли 2000 г. - +43 °С. В населените места най-ниската температура е отчетена в гр. Троян от минус 28.4 °С през януари 1942 г., а в цялата област – през януари 2006 г. на х. Амбарица.

Средногодишните валежи са от 642 mm в с. Дерманци община Луковит до към 894 mm в община Тетевен. Годишният ход на валежите също подчертава континенталния характер на климата в тази област. Минимумът на валежите е през януари и февруари, а максимумът е през май-юни. Най-голямото 24-часово количество валеж е регистрирано в с. Шипково община Троян през юни 1969 г. от 250.0 mm (l/m²).

Средномесечната относителна влажност на въздуха е с ясно изразен годишен ход. През летните месеци тя е най-ниска – около 69-73%, а през зимните месеци достига до 77-82%.

В област Ловеч снежната покривка варира в зависимост от надморската височина, като не е постоянна в равнинните райони, снегът е нестабилен – често се стопява между снеговалежите. В планинската част на областта се наблюдава по-висока честота на снеговалежи и по-дълго задържане на снежната покривка. Образува се от края на ноември, началото на декември до март, а понякога и април. Годишно общият брой дни със снежна покривка в областта достига 44 дни. Месечният максимум на средния брой дни със снежна покривка в областта е през януари около 16 дни.

Средната скорост на вятъра в областта варира през различните месеци между 1.0 и 1.6 m/s., като във височина те се усилват. През зимно-пролетния период най-често духат северозападни и североизточни ветрове. При нахлувания от югозапад се наблюдава фьон с пориви около 20 m/s, който причинява резки зимни затопляния и обилно снеготопене.

Околна среда.

Атмосферен въздух

Забелязва се трайна тенденция на подобряване качеството на атмосферния въздух. Емисиите на въглероден диоксид в атмосферата са над 3 пъти по-ниски от средните нива.

В областта съществува трайна тенденция да има все по-малко проблеми с чистотата на атмосферния въздух.

Води

Реките са в основата за питейно-битовото и промишлено водоснабдяване на населените места от територията на областта.

Река Осъм: Водосборната област на реката е ограничена на запад от вододела с р. Вит, а на изток от вододелите на притоците на р. Янтра - реките Росица и Студена. Тя се формира от

сливането на реките Черни и Бели Осъм - при гр. Троян, като за нейно начало е приета р. Черни Осъм. Влива се в р. Дунав, на 5 km западно от гр. Никопол. Общата ѝ дължина е 314 km, а площта на водосборната ѝ област - 2824 km².

Минималният речен отток като годишна стойност по главната река се изменя от 2,337 m³/s при с. Черни Осъм до 9,677 m³/s при устието на р. Осъм. Минималният средномесечен отток се явява като правило през лятно - есенното маловодие. Изменението му по протежение на главната река е от 0, 116 m³/s при с. Черни Осъм до 2, 287 m³/s при устието на реката.

Река Вит: Водосборната ѝ област е ограничена на запад от вододела на р. Искър, а на изток съответно от вододела на р. Осъм. Реката се влива в р. Дунав при с. Сомовит. Общата дължина на реката е 189 km. Водосборната ѝ област, с площ 3220 km² е силно продълговата с малка средна ширина (25 km), която не дава възможност за развитието на по-гъста речна мрежа. Броят на притоците е малък. Река Вит има около 10 притока с дължина 10 km, най-големи от които са р. Каменска с дължина 49 km и площ на водосборния ѝ басейн 500 km², р. Калник - с дължина 41 km и съответно площ 260 km² и р. Тученица - с дължина 35 km и площ 215 km². Средногодишното водно количество на реката при устието е 19,18 m³/s, а средно минималното - съответно 6,321 m³/s.

Река Вит и притоците ѝ имат решаващо значение за развитието на селищата в долината ѝ - градовете Тетевен и Угърчин, и прилежащите им села. От водоснабдителна система „Болованджика” се довежда питейна вода за гр. Тетевен и село Рибарица.

Река Златна Панега: формира се от карстовия извор „Глава Панега”, който е с малки колебания в годишен разрез (дебит от 3 до 8 m³/s). Реката преминава през водосборните области на общините Ябланица и Луковит и голяма част от високите води се вливат в нея. Руслото на реката е с малък наклон, ниски, обрасли с растителност брегове и наличие на мостови конструкции с неразчетени светли отвори, което е предпоставка при високи води от обилни дъждове и рязко снеготопене за излизането ѝ от коритото и формиране на съществени разливи.

Река Видима: Притоците ѝ са с постъпления от водосборен район с голяма денивелация, което е предпоставка за бързо формиране на водни маси с голям потенциал по отношение на обем и скорост, влачещи скални и дървесни породи, затлачващи мостови конструкции и формиране на разливи.

Област Ловеч е известна с термалните минерални извори от национално значение в с. Чифлик и с. Шипково. Този в с. Крушуна е от местно значение, а множество други са все още недостатъчно проучени. С карстов произход са езерата в Деветашкото плато при с. Деветаки и Глава „Златна Панега” в с. Златна Панега, община Ябланица.

На територията на област Ловеч има 82 язовира (21 бр. класифицирани в първа висока степен на потенциална опасност, 21 бр. класифицирани във втора значителна степен на потенциална опасност и 40 бр. – трета ниска степен съгласно Наредба за условията и реда за осъществяване на техническата и безопасната експлоатация на язовирните стени и на съоръженията към тях и за осъществяване на контрол за техническото им състояние).

Управление на отпадъците

На територията на област Ловеч има изградени три регионални депа за битови отпадъци. Те се намират в град Ловеч, град Троян и град Луковит. Регионално депо Ловеч обслужва общините Ловеч, Угърчин и Летница, регионално депо Луковит обслужва общините Тетевен, Луковит и Ябланица и Регионално депо Троян обслужва общините Априлци и Троян.

б) социална среда:

По данни на Националния статистически институт (НСИ) (<https://www.nsi.bg>; <https://infostat.nsi.bg>) от преброяването към 31.12.2024 г. в област Ловеч населението е 110 823 души, което е около 1,7 на сто от общото население на България, живеят в осем града и 102 села, административирани в осем общини. Спрямо територията на областта, гъстотата на населението е 27 души/кв.км.

Възрастовата структура в региона е по-неблагоприятна от средната за страната. Раждаемостта е 8,4 ‰ при средна 8,9 ‰ за страната, смъртността е 20,2 ‰ при средна за страната 15,7 ‰, което затвърждава тенденцията през последните години смъртността в област Ловеч да е по-висока от раждаемостта.

Продължава процесът на застаряване на населението. В края на 2024 г. според данни на НСИ лицата над трудоспособна възраст са 34 180 души или 31 %, под трудоспособна възраст – 16 089 души или 15 % от населението на областта. Населението в трудоспособна възраст към 31.12.2024 г. е 60 554 души или 54,56 % от населението на областта.

Областта е средно към добре урбанизирана. В градовете живеят 62 % от населението на област Ловеч в сравнение със 73,5% за страната.

Средният доход за хора в трудоспособна възраст в област Ловеч е 1515 лева, малко по-малко от средния доход за страната, който е в размер на около 1990 лева или в процентно съотношение 24 % .

Етническата структура на населението в област Ловеч се характеризира с основен дял на българското население. Населението, определящо се за българи по данни на Инфостат към НСИ в процентно съотношение е 89 %. Относително нисък е процента на населението, което се самоопределя като етнически турци (около 2,3 %) и е малка частта на самоопределящите се като роми (около 4.3 %) и самоопределите се като други са 0,34 %. Общата структура е сходна с тази за страната.

Съществуват значителни разлики в икономическите и социалните обстоятелства между общностите в малките и големите населени места в областта и следователно различни възможности за осигуряване на ежедневните нужди и подготовката за бедствия.

33 % от населението на областта е концентрирано в община Ловеч. Населението на областния град Ловеч е 36 873 души по данни на НСИ. Село Галата в община Тетевен продължава да бъде най-голямото село в областта с население - 2 519 души. Към малките градове с население от 10 000 до 30 000 души се включват 2 бр. – Луковит и Троян. Останалите пет града са по-малки (с население под 10 000 души) – Тетевен, Угърчин, Ябланица, Априлци и Летница. В допълнение към основните общински центрове, има голям брой малки населени места в цялата област. Някои са в изолирани райони, като отличителна черта на областта е разпространението на сравнително отдалечени населени места в голяма географска територия - с. Бабинци, общ. Тетевен, с. Батулци, общ. Ябланица.

Към 31.12.2024 г. в област Ловеч има мрежа от 31 детски градини в областта и удовлетворява необходимостта от предучилищно образование и отговаря на изискванията, както в големите, така и в малките населени места на територията на област Ловеч.

Към момента на изготвяне на плана, съществуват следните образователни институции:

- 55 бр. училища – 5 начални училища, 26 основни (в т. ч. 1 частно основно училище), 13 средни (в т.ч. СУ „Димитър Митев“ при Затвора – гр. Ловеч), 2 профилирани гимназии, 7 професионални гимназии, 1 НУПИ „Проф. Венко Колев“ – гр. Троян и 1 обединено училище;
- 4 бр. центъра за подкрепа за личностно развитие (2 бр. - община Ловеч, 1 бр. – община

Тетевен, 1 бр. – община Троян);

- 1 бр. специализирано обслужващо звено по чл. 27 и чл. 50, ал. 1, т. 5 от ЗПУО – Регионален център за подкрепа на процеса на приобщаващо образование – гр. Ловеч;
- 1 бр. ЦСОП (Център за специална образователна подкрепа).

Несамостоятелните общежития към училища за област Ловеч са общо 11, разделени по общини, както следва:

- Община Априлци – 1 бр.: СУ „Васил Левски“ гр. Априлци;
- Община Ловеч – 3 бр.: ПЕГ „Екзарх Йосиф I“ гр. Ловеч; ОУ „Св. св. Кирил и Методий“ гр. Ловеч; НПГВМ „Проф. д-р Димитър Димов“ гр. Ловеч;
- Община Луковит – 1 бр.: ОУ „Христо Ботев“ с. Румянцево;
- Община Тетевен – 4 бр.: ОУ „Васил Левски“ с. Голям Извор, ОУ „Георги Бенковски“ с. Черни Вит, ПГГСД „Сава Младенов“ гр. Тетевен и ПГ по СЕУ гр. Тетевен;
- Община Троян – 2 бр.: СУ „Васил Левски“ с. Черни Осъм и НУПИ „Проф. Венко Колев“ гр. Троян.

Таблица 2: Брой училища за учебната 2024/2025 г. на територията на Област Ловеч

	Община								Общо за област Ловеч
	Априлци	Летница	Ловеч	Луковит	Тетевен	Троян	Угърчин	Ябланица	
Начални училища	-	-	-	1	2	2	-	-	5
Основни училища	-	-	7	3	7	4	2	3	26
Средни училища	1	1	4	1	1	3	1	1	13
Профилирани гимназии	-	-	2	-	-	-	-	-	2
Професионални гимназии	-	-	3	1	2	1	-	-	7
Обединени училища	-	-	-	1	-	-	-	-	1
НУПИ „Проф. Венко Колев“ – гр. Троян	-	-	-	-	-	1	-	-	1
Общо училища									55

Таблица 3. Брой детски градини на територията на Област Ловеч

Община:	Брой детски градини	Брой деца
Априлци	1	68
Летница	1	107
Ловеч	8	909
Луковит	5	532 + 55 в подготвителни групи в училища
Тетевен	6	610
Троян	7	807
Угърчин	2	188

Ябланица	1	208
ОБЛАСТ ЛОВЕЧ ОБЩО:	31	3478

За учебната 2024/2025 г. в област Ловеч тази година ще завършват VII клас общо 1007 ученици. По общини броят им е: община Априлци – 17, община Летница – 25, община Ловеч – 273, община Луковит – 197, община Тетевен – 171, община Троян – 196, община Угърчин – 51 и община Ябланица – 77 ученика. Предложените профилирани паралелки за прием след VII клас със срок на обучение 5 г. са 13 – 9 в Ловеч, 3 в Троян и 1 в Тетевен. Професионалните паралелки със срок на обучение 5 години се предлага да бъдат 30 – 8 в община Ловеч, 6 паралелки в община Луковит, по 5 в общините Тетевен и Троян, по 2 в Угърчин и Ябланица, а в общините Априлци и Летница по 1, а в Обединено училище „Неофит Рилски” с. Дерманци, общ. Луковит, една паралелка със срок на обучение от 3 г. по специалност „Производство на облекло“. Общият брой на планираните паралелки в VIII клас е 44, като в тях се очаква да учат 1171 ученици.

На територията на област Ловеч функционира едно висше училище – Технически колеж гр. Ловеч, който е основно звено в структурата на ТУ - Габрово.

В гр. Троян се намира единственият по рода си Институт по планинско животновъдство и земеделие. Дейността му е насочена в следните направления: животновъдство, фуражно производство, овощарство, икономика, опазване на околната среда и предпазване на планинските екосистеми от ерозия.

Болничната медицинска помощ в Област Ловеч се осъществява от осем лечебни заведения, както следва:

- „МБАЛ Проф. Д-р Параскев Стоянов” АД гр. Ловеч – областна многопрофилна болница за активно лечение със 174 бр. легла;
- „МБАЛ – Троян” ЕООД гр. Троян – общинска многопрофилна болница за активно лечение със 110 бр. легла;
- „МБАЛ – Тетевен – Д-р Ангел Пешев” ЕООД гр. Тетевен – общинска многопрофилна болница за активно лечение със 88 бр. легла;
- „МБАЛ – Луковит” ЕООД гр. Луковит – общинска многопрофилна болница за активно лечение със 108 бр. легла;
- „МБАЛ „Кардиолайф“ ООД гр. Ловеч – частна многопрофилна болница за активно лечение със 31 бр. легла;
- „СБАЛББ – Троян” – ЕООД гр. Троян – специализирана болница за активно лечение по белодробни болести с междуобластни функции със 85 бр. легла;
- ДПБ гр. Ловеч – държавна психиатрична болница с междуобластни функции със 195 бр. легла;
- ДПБ с. Карлуково – държавна психиатрична болница с междуобластни функции със 175 бр. легла;

Разпределението на общопрактикуващи лекари (ОПЛ) по населени места е неравномерно и това формира различна осигуреност на населението. При средно за областта осигуряване на 1 445 души с един ОПЛ, за община Ловеч един общопрактикуващ лекар обслужва 1 340 лица. По отношение на практиките за първична дентална помощ се запазва концентрацията на лекарите предимно в града, което също обуславя неравномерна осигуреност на населението в общината. Един лекар по дентална помощ обслужва средно 880 лица. Всички здравно-осигурени жители на община Ловеч са обхванати от общопрактикуващи лекари, при достатъчно

на брой и профилиране специализирани лечебни заведения за болнична и извънболнична медицинска помощ.

Във всяко детско и учебно заведение на територията на област Ловеч има подготвена и се реализира здравна програма за промоция на здравето и профилактика на болестите. При разработването и осъществяването на здравно-образователните програми в училищата, работата на медицинските специалисти е в помощ и пряко свързана с работата на педагогическия съветник, учителите по биология, както и с експертите от Дирекция „Промоция на здравето и профилактика на болестите” към РЗИ Ловеч.

Карта на социалните услуги в област Ловеч

№	Вид услуга	ОБЛАСТ ЛОВЕЧ	Община							
			Априлци	Летница	Ловеч	Луковит	Тетевен	Троян	Угърчин	Ябланица
Максимален брой потребители										
1	Информирание, консултиране и обучение за реализиране на социални права и за развиване на умения, които се предоставят за срок не по-дълъг от два месеца (общодостъпна услуга)	45	0	0	15	10	10	10	0	0
2	Мобилна превантивна общностна работа (общодостъпна услуга)	61	1	2	20	8	9	14	3	4
3	Информирание и консултиране (специализирана услуга)	226	6	14	71	29	37	44	12	13
4	Застъпничество и посредничество	192	8	8	68	31	27	34	8	8
5	Терапия и рехабилитация	332	20	24	97	42	51	58	20	20
6	Обучение за придобиване на умения за деца/пълнолетни лица	245	8	14	90	38	32	44	9	10
7	Подкрепа за придобиване на трудови умения за лица с трайни увреждания	122	8	10	31	17	16	24	8	8
8	Дневна грижа за деца с трайни увреждания	170	0	0	76	20	44	30	0	0
9	Дневна грижа за пълнолетни лица с трайни увреждания	218	20	40	40	20	32	66	0	0
10	Осигуряване на подслон за бездомни лица и семейства	10	0	0	10	0	0	0	0	0
11	Асистентска подкрепа	993	32	46	311	135	89	265	66	49
12	Резидентна грижа за деца/младежи от 3 до 18/20 г. без увреждания	30	0	0	30	0	0	0	0	0
13	Резидентна грижа за младежи до 25 г.	10	0	0	10	0	0	0	0	0

№	Вид услуга	ОБЛАСТ ЛОВЕЧ	Община							
			Априлци	Летница	Ловеч	Луковит	Тетевен	Троян	Угърчин	Ябланица
			Максимален брой потребители							
14	Резидентна грижа за деца/младежи с трайни увреждания от 3 до 18/25 г.	56	0	0	28	28	0	0	0	0
15	Резидентна грижа за пълнолетни лица с психични разстройства	101	0	0	43	12	20	26	0	0
16	Резидентна грижа за пълнолетни лица с интелектуални затруднения	93	0	0	37	8	28	20	0	0
17	Резидентна грижа за пълнолетни лица с физически увреждания	130	0	0	56	20	24	30	0	0
18	Резидентна грижа за пълнолетни лица с деменция	60	0	0	23	0	10	27	0	0
19	Резидентна грижа за пълнолетни лица със сетивни увреждания	15	0	0	15	0	0	0	0	0
20	Резидентна грижа за възрастни хора в надтрудоспособна възраст без увреждания	192	30	15	30	15	15	47	40	0
21	Интегрирана здравно-социална услуга за резидентна грижа за деца с трайни увреждания с потребност от постоянни медицински грижи	9	0	0	9	0	0	0	0	0
22	Интегрирана здравно-социална услуга за резидентна грижа за пълнолетни лица с трайни увреждания с потребност от постоянни медицински грижи	35	0	0	20	0	0	15	0	0
23	Интегрирана здравно-социална услуга за резидентна грижа за възрастни хора в невъзможност за самообслужване с потребност от постоянни медицински грижи	45	0	0	15	0	15	15	0	0
24	Осигуряване на подслон за деца в кризисна ситуация	0	0	0	0	0	0	0	0	0

№	Вид услуга	ОБЛАСТ ЛОВЕЧ	Община							
			Априлци	Летница	Ловеч	Луковит	Тетевен	Троян	Угърчин	Ябланица
			Максимален брой потребители							
25	Осигуряване на подслон за лица в кризисна ситуация	15	0	0	15	0	0	0	0	0
26	Осигуряване на подслон за лица в кризисна ситуация – бременни жени и майки в риск	0	0	0	0	0	0	0	0	0
27	Осигуряване на подслон за деца, пострадали от домашно насилие, и деца – жертви на трафик	12	0	0	6	0	6	0	0	0
28	Осигуряване на подслон за пълнолетни лица, пострадали от домашно насилие, и лица – жертви на трафик	16	0	0	16	0	0	0	0	0

в) икономическа среда:

БВП на глава от населението в областта е 15 890 лв. при 25 956 лв. за страната по данни на НСИ за 2022 г. (БВП и БДС по икономически сектори и райони с данни за 2023 г.), което за областта означава БВП около 1.8 млрд. лв. на годишна база. Средната брутна работна заплата на наетите лица по трудово и служебно правоотношение за първо тримесечие на 2023 г. е 1399 лв., за второ 1471 лв., за трето тримесечие 1551 лв., а за последното 1639 лв. След голям скок през 2021 г. нарастването на brutния вътрешен продукт на човек от населението в област Ловеч през 2022 г. се забавя значително и оставя областта в средата на класацията по този показател. Заплатите и пенсиите също се увеличават сравнително бавно. Средната годишна работна заплата на наетите по трудово и служебно правоотношение е 15,7 хил. лв. (при 21,2 хил. лв. в страната). Средната месечна пенсия през 2023 г. пък е 709 лв. (при 784 лв. в страната). Бедността в областта намалява, но остава сравнително висока. През 2023 г. делът на населението, живеещо под националната линия на бедност е 26,9 % (при 20,6 % в страната). Подоходното неравенство обаче е относително ниско и коефициентът на Джини се свива до 30,9 (при 37,2 в страната).

Делът на населението в трудоспособна възраст продължава да намалява, достигайки 54,7 % (при 58,5 % в страната) през 2023 година. Същевременно пазарът на труда в областта още повече се влошава от нарастващата безработица и намаляването на заетостта. Коефициентът на заетост се свива до 70,4 % (при 76,2 % в страната), а този на безработицата се повишава до 9,6 % (при 5,3 % в страната). Сравнително висок дял от населението на възраст 25–64 години в областта е със средно образование (69 % при 55 % в страната), като и висшите, и тези с основно и по-ниско образование са с по-малки от средните за страната дялове – съответно 18 % (при 31 % в страната) и 14 % (при 15 % в страната).

Бизнес и инвестиционната активност в областта нарастват през 2023 г., но остават сравнително слаби. Броят на предприятията достига 53 на хиляда души от населението (при 70 на хиляда души в страната). Вътрешните и външните инвестиции се повишават значително.²⁰

Разходите за придобиване на дълготрайни материални активи на човек от населението достигат 2,1 хил. лв. (при 4,3 хил. лв. в страната), а преките чуждестранни инвестиции – до 1,2 хил. евро на човек (при 4,5 хил. евро на човек в страната). Стойността на произведената продукция в областта се увеличава до 82,1 хил. лв. на нает (при 122,4 хил. лв. в страната). Делът на приходите от износ в нетните приходи от продажби обаче намалява и също остава под средния – 22% (при 29% в страната). Усвояването на европейски средства е близо до средното за страната спрямо населението. Към 30 юни 2024 г. стойността на изплатените суми на бенефициенти по оперативните програми достига 3151 лв. на човек от населението (при 3175 лв. в страната). В рамките на областта най-много са изплатените средства в общините Априлци, Троян и Ябланица – над 3,5 хил. лв. на човек. Разходите за научноизследователска и развойна дейност се увеличават и са над тези в повечето области – 74 лв. на човек от населението.

Нефинансови предприятия на 1 000 души (2022) са 52.80 %. Разходите за придобиване на ДМА на човек за (2022) са 2144.00 лв. Изплатени суми по ОП на общините на човек за (2024) са 3151.00 лв. Чуждестранни преки инвестиции в нефинансовия сектор на човек от средногодишното население (с натрупване) за (2022) са 1245.51 евро. Разходи за научноизследователска и развойна дейност на човек от населението за (2022) са 74.00 лв.

Произведена продукция на нает за (2022) е 82123.00 лв. Дял на приходите от износ в нетните приходи от продажби на нефинансовите предприятия за (2022) е 21.90 %.

Самооценките на местните администрации в областта през 2024 г. за развитието на електронното управление са съизмерими със средните за страната, а за предоставянето на административни услуги на „едно гише“ се задържат над средните, въпреки че леко намаляват. Оценката за прозрачността в работата на органите на местното самоуправление остава по-висока от средната за страната – 73,6 % в областта при 69,3 % в страната. Делът на собствените от общите приходи на общините от областта намалява и остава относително нисък – 18 % (при 27 % в страната). Покритието на общинските разходи с местни приходи също се свива до 61 % (при 74 % в страната), което показва сравнително силна зависимост от трансфери от държавния бюджет. Развитие на електронното правителство за (2024) е 3.53/44 %. Развитие на услугата "едно гише" за (2024) е 3.79/4 %. Рейтинг за прозрачност за (2024) е 73.60 %. Дял на собствените приходи на общините от общите приходи за (2023) е 17.50 %. Покритие на общинските разходи с местни приходи за (2023) е 60.60%.

Натовареността на съдиите в Окръжния съд в Ловеч остава сравнително ниска, но на тези в Административния съд е над средната за страната. Това предопределя и относително бавното правораздаване по отношение на административните дела, докато наказателните и гражданските дела, приключили в 3-месечен срок, са над средните – съответно 93 % (при 91 % в страната) и 86 % (при 65 % в страната) през 2023 година. През 2023 г. броят на регистрираните престъпления срещу личността и собствеността в областта намалява леко, но остава сравнително висок – 11,8 на хиляда души (при 11,3 на хиляда души в страната). Разкриваемостта на престъпленията обаче е над средната – 57 % (при 53 % в страната). По-голям от средния е и относителният брой на полицаяте в областта – 4,8 на хиляда души (при 4,2 на хиляда души в страната).

Обемът на образуваните битови отпадъци е сравнително нисък (434 кг на човек годишно при 488 кг на човек в страната), но делът на предадените за третиране и рециклиране отпадъци остава изключително малък – 12 % (при 76 % в страната) през 2022 година.

Инсталираните ВЕИ мощности спрямо населението са над средните за страната, като за последната година те нарастват тройно. Нуждата от охлаждане в областта е сравнително ниска. Относително ограничено е и потреблението на питейна вода от домакинствата.

Културният живот в област Ловеч не е особено интензивен. Единствено посещенията на

местните музеи спрямо населението са повече от средния им брой в страната – 1125 на хиляда души в областта при 770 на хиляда души в страната. Относителният брой на посещенията на кината, театрите и библиотеките остава значително под средните за страната стойности.

Туризм

Броят на леглата в местата за настаняване се повишава до 43 на хиляда души (при 56 на хиляда души в страната), а реализираните нощувки нарастват до 2720 на хиляда души (при 4167 на хиляда души в страната). Увеличение има и при броя на нощувките през онлайн платформите на споделената икономика.

На територията на община Априлци има 119 обекта (хотели или къщи за гости) и 23 заведения за хранене и развлечения. В община Летница има 42 места за настаняване и 14 заведения за хранене и развлечения. В община Ловеч има 43 места за настаняване, 4-ри туристически агенции и 52 заведения за хранене и развлечения. В община Луковит има 17 места за настаняване и 26 заведения за хранене и развлечения. В община Тетевен има две туристически сдружения, един информационен център, 145 обекта за хранене и развлечения и 122 места за настаняване. В община Троян има 5 туристически сдружения, два туристически агента и един информационен център. В община Угърчин има 8 места за настаняване и 3 ресторанта. В община Ябланица има 7 места за настаняване и 15 заведения за развлечения и хранене.

г) инфраструктура:

В Област Ловеч по данни на НСИ общо има построени 74425 сгради, от тях 64080 са къщи, 1040 са блокове, 46 са сгради от смесен тип, 25 общежития, 6255 летни кухни, 2949 вили и 30 сгради за колективно домакинство. В селата са построени 42981 къщи, а в градовете 21099 къщи. По показател жилища по броя на стаите са показани данни в следващата таблица № 4.

(Брой)

Статистически зони	Статистически райони	Жилища по броя на стаите						
		Общо	едно-стайни	дву-стайни	три-стайни	четири-стайни	пет-стайни	шест и повече стаи
Общо за страната		4304231	274786	1298930	1502749	773093	240668	214005
в градовете		2943890	232754	1031393	1037004	438316	110455	93968
в селата		1360341	42032	267537	465745	334777	130213	120037
Ловеч		92438	2978	19430	31819	23260	8566	6385
в градовете		46164	1595	12247	16833	10216	3000	2273
в селата		46274	1383	7183	14986	13044	5566	4112

Републиканска пътна мрежа

Област Ловеч има добре развита пътна мрежа, която е неравномерно разпределена на територията ѝ. Гъстотата на пътната мрежа е по-ниска в общините от планинската част на областта – Тетевен, Троян и Априлци спрямо тази в равнинната част. Средната гъстота на пътната мрежа е 0.322 км./кв. км. при средна за страната 0.333 км./кв.км.

На територията на областта са изградени 773,202 км. пътища от републиканската пътна мрежа, която е разпределена по класове в таблица № 5, по актуални данни от Областно пътно управление към 23.02.2026 г.

Таблица № 5

Дължина на РПМ, км	Състояние на настилки /отлично, добро,задоволително, незадоволително, лошо и няма информация от общата дължина на РПМ на областта/	Състояние на пътните знаци /% дял от общия брой/	Състояние на пътната маркировка /% дял от общата дължина на РПМ/	Състояние на банкети /% дял от общата дължина на РПМ/	Състояние на ОСП /% дял от общата дължина на ОСП/
Автомагистрали: 31,360 км, в т.ч. 9,514 км пътни връзки I клас: 105,218 км, в т.ч. 3,112 км пътни връзки II клас: 77,605 км, в т.ч. 2,919 км пътни връзки III клас: 543,474 км, в т.ч. 15,480 км без настилка	Отлично: 85,434 км Добро: 237,625 км Задоволително: 202,536 км Незадоволително: 104,249 км Лошо: 87,004 Няма информация: 0 Път без настилка: 15,480 км	Добро: 69,1 % Лошо: 19,7 % Липсващи: 11,2 %	Добро: 41,2 % Лошо: 48,7 % Липсваща: 10,1 %	Добро: 80,3 % Лошо: 19,7 % Липсващи: 0 %	Обща дължина: 229,8 км Добро: 39,1 % Лошо: 60,5 % Липсващи: 0,4 %

През територията на областта преминават две главни транспортни артерии: път Е – 83 (I – 3 – Бяла – Коритна – Ботевград) и Е – 772 (I – 4 Коритна – Микре – Велико Търново – Търговище). Чрез тях се осъществяват връзките на областта с основните транспортни коридори № 4, № 9 и № 7, които преминават през съседни области.

Път I – 4 осъществява връзката на област Ловеч с административни и икономически центрове на съседните области и цяла Северна България – Севлиево, В. Търново, Търговище, Шумен и Варна.

Състоянието на тези два първокласни пътя е добро. Важно значение за социално-икономическото развитие на областта и за връзките със съседните области Плевен и Пловдив има второкласния път II – 35. Той преминава през общините Ловеч и Троян, като формира транспортната ос север – юг, свързваща Северна и Южна България чрез Троянски проход. Поради голямата надморска височина проходът е затворен през целия зимен сезон, а отдалечеността на другите проходи изолират област Ловеч от областите в Южна България и са сериозна пречка за развитието на бизнеса. Третокласната пътна мрежа не е в добро техническо състояние, особено пътищата, които бяха прекласирани от общински /бивши IV клас/. Те осъществяват транспортните връзки между общините на областта и със съседни общини от областите Плевен, Габрово и Враца и е наложително да бъдат ремонтирани. Средната възраст на пътищата III-ти клас е повече от 30 години, т.е. за този период не е извършвана реконструкция и модернизация.

Общинската пътна мрежа е 603 км. и се нуждае от ремонт, който е особено наложителен в планинската част на областта като важна предпоставка за развитие на туризма.

В процес на строителство е трасе на АМ Хемус между местност „Боаза“ общ. Тетевен, обл. Ловеч до „Тенекиен хан“, общ. Плевен, обл. Плевен.

Железопътна инфраструктура

Железопътната мрежа на територията на областта е представена от две второстепенни ж.п. линии: Левски – Ловеч – Троян и Червен бряг – Златна Панега. Известно стопанско значение има линията Левски – Ловеч – Троян, която изпълнява и социални функции.

Доставка на електроенергия.

Електрозахранването на Област Ловеч се осъществява от 7 броя ел. подстанции: „Ловеч-110/20 kV” и „Мелта-110/20 kV” в град Ловеч, „Троян I-110/20 kV” и „Троян II-110/20 kV” в град Троян, „Тетевен-110/ 20kV” в град Тетевен, „Златна Панега-110/20/6 kV” в село Златна Панега и „Луковит-110/20 kV” в град Луковит и 13 броя електропроводи високо напрежение 110 kV „Славяни”, „Горталов”, „Калейца”, „Турлата”, „Острец” и отклонение ВЕЦ “Видима”, „Металик”, „Космонавт”, „Крапец”, „Румянцево”, „Цимент”, „Гложене” и „Брусен” с обща дължина 189,270 km., а електропроводите високо напрежение „Калцит” 110 kV с дължина 18,354 km и „Мургаш” 440 kV с дължина 16,077 km преминават през землищата на Област Ловеч. Електроснабдителната мрежа в област Ловеч е добре развита и се обслужва от Електроенергиен системен оператор ЕАД и „ЕРМ ЗАПАД“ АД.

Всички електропроводи високо напрежение са свързани в общ електроенергиен пръстен. Това дава възможност на УМЕР Плевен, отдел Ловеч при отпадане на напрежението по един електропровод високо напрежение 110 kV, захранването на ел. подстанцията да се поеме от друг електропровод такова напрежение. При цялостно разкъсване на пръстена, което може да бъде причинено от огромни по мащабите си бедствия и аварии, времето за възстановяване на инфраструктурата е относително дълго, тъй като зависи от пораженията нанесени върху електросъоръженията.

Електропроводи преминаващи през територията на област Ловеч.

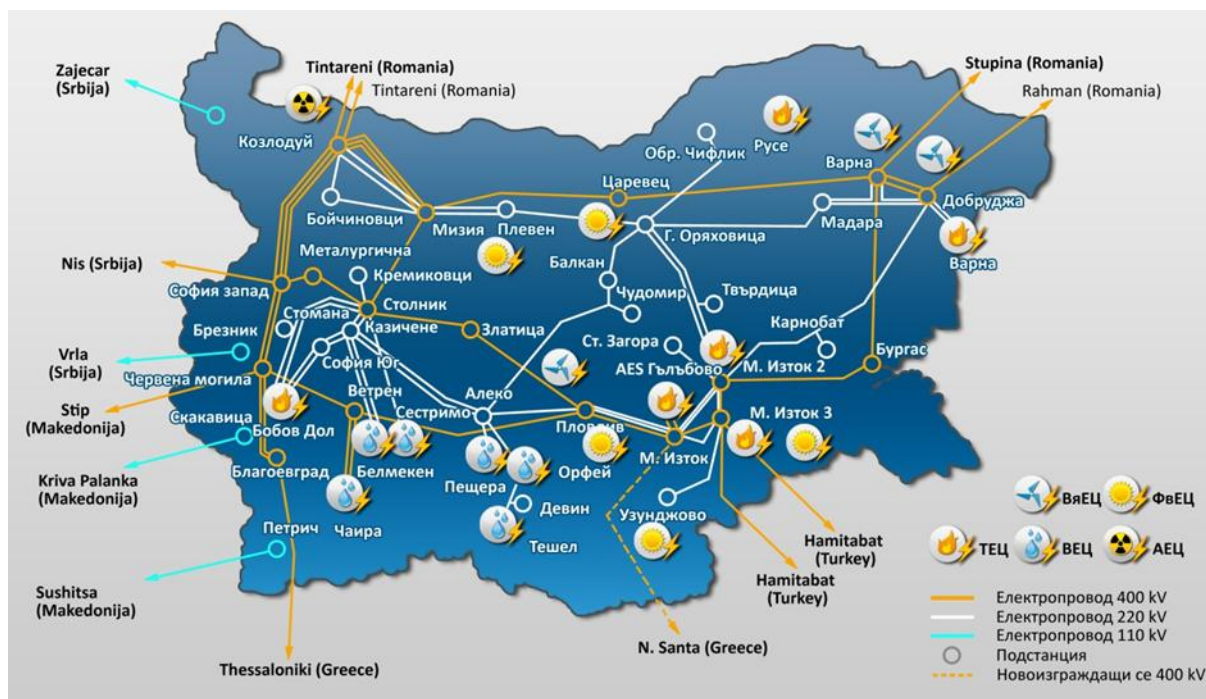


Табл. № 6 Списък на ВЕЦ на територията на област Ловеч.

№	Населено място Община	Наименование на ВЕЦ	Собственик адрес	Отговорно лице Телефон за връзка	Мощност kW
1.	Тетевен	„Бели Вит“	ЕТ „ЕЛКОМЕРС Красимир Николов“ Монтана, „Хайдут Велко“ № 3	Красимир Асенов Николов 096/ 30 73 04	220
2.	с. Дивчовото общ. Тетевен	„Сироко“	ЕТ „СИРОКО-Васил Лазаров“ София, ж.к. Илинден, бл. 131а	Васил Лазаров	400
3.	с. Дивчовото общ. Тетевен	Косица”	„МИКРОВЕЦ Косица” АД, София, ул. „Фритъф Нансен” № 9	Марияна Димитрова Чалъкова 02/805 31 14	340
4.	с. Черни Вит общ. Тетевен	”Черни Вит”	„Инструмент ЕООД Габрово, ул. „Априлов“ № 12	Христо Иванов Новомиров 0885 003 018	360
5.	с. Гложене общ. Тетевен	„Лисец”	„ПРЕСТИЖ-96” ООД В. Търново, ул. „Н. Габровски” № 98	Георги Йорданов Георгиев 062/61 41 25	230
6.	с. Карлуково общ. Луковит	„Карлуково“	„ЛУКЕЛ“ООД София, р-н Триадица, ул. „Балша“ № 5, ап. 31		2270
7.	с. Румянцево общ. Луковит	„Румянцево”	„ДИБ-2004” ЕООД София, ул. „Тунджа“, № 21, ап. 16	Димитър Иванов Димитров 0894 359 348	191
8.	Луковит (на яз. Синдиката)	„Луковит”	НЕК ЕАД Група „Рила” София, ул. „Веслец“ № 6	Иван Тодоров Андреев 02/962 05 30	600
9.	с. Черни Осъм общ. Троян	”Черни Осъм”	„КАБЕЛ КОМЕРС” ООД Бургас, Северна промишлена зона, с. Лозово	Иван Василев Пампулов 056/ 89 50 03	2050
10.	м. Кози вир Троян	„Троян” -1	НЕК ЕАД Група „Рила” София, ул. „Веслец“ № 6	Иван Тодоров Андреев 02/962 05 30	215
11.	Троян	„Троян” -2	„ГЕАКОНСУЛТ“ООД София, ж.к. Надежда-5, бл. 535, вх.Г, ап. 96,Бул. „Христо Смирненски“ № 23		270
12.	м. Камен рид Ловеч	„Камен рид”	„Стил 90” ЕООД София, ул. „Веслец” № 6	Емил Николов Манов 02/963 33 16	1730
13.	кв. Дръстене Ловеч	„Юзината”	„Стил 90” ЕООД София, ул. „Веслец” № 6	Емил Николов Манов 02/963 33 16	250
14.	кв. Видима Априлци,	„Видима”	НЕК ЕАД Група „Рила” София, ул. „Симеоновско шосе” № 85	Иван Тодоров Андреев 02/962 05 30	3300
15.	кв. Видима Априлци	„Стърна”	„Росина-Цанкови” ООД Априлци, кв. Зла река, ул. „Барахари“ № 25	Цанко Кънчев Цанков 0887 526 152	580
16.	кв. Зла река Априлци	„Априлци”	„Центриом” ООД София, ул. „Позитано“ № 12	Михаил Тодоров Тодоров 02/915 38 48	575
17.	Априлци	„Зора”	„ЗОРА-1“ ООД Априлци, ул. „Васил Левски“№ 110	Цанко Кънчев Цанков 0887 526 152	500
18.	кв. Зла река Априлци	„Априлци”	„ЕКОХИДРОЕЛЕКТРО”ЕООД Априлци, ул. „Васил Левски“ № 12		575
19.	с. Дебнево Троян	„Дебнево“	„Топ“ ООД, гр. Пловдив	Станимир Нейков	5875

Водоснабдителни и канализационни услуги.

На територията на област Ловеч има две дружества за експлоатация на В и К мрежите и съоръженията в областта. „В и К“ АД гр. Ловеч обслужва водоснабдяването на населените места в общините Априлци, Летница, Ловеч, Луковит, Тетевен, Угърчин и Ябланица, а Община Троян се обслужва от „В и К Стенето“ ЕООД гр. Троян.

Водоизточниците в област Ловеч са неравномерно разпределени на територията и не са достатъчно добри в количествено и качествено отношение. Има недостиг на вода в някои населени места. Преобладават речните водохващания, които силно се влияят от сезона. Не са изградени изравнители на оттока за осигуряване постоянно водоснабдяване.

„В и К“ АД гр. Ловеч стопанисва 335 водоизточника, 2228 км. водопроводна и 151.454 км. канализационна мрежа, 267 водоема и над 100 основни помпени и хлораторни станции. Има изградени пречиствателни станции за питейни и отпадни води. Към днешна дата 99,69 % от населението на обслужваната от дружеството територия ползва услугата водоснабдяване и 33,58 % - услугата отвеждане на отпадни води.

Всички градове и сравнително голяма част от сателитните им селища се водоснабдяват от водоснабдителните системи „Черни Осъм“, „Гложене“, „Златна Панега“, „Рибарица – Тетевен“, „Угърчин“ и „Априлци“. Характерът на използваните водоизточници – основно карстови извори и планински речни водохващания в северната централна част на Стара планина – определя силно изразена сезонност на дебитите и замътане при обилни валежи, което в съчетание с липсата на изравнителни обеми (язовири) и пречиствателни станции за питейни води дефинират двата основни проблема на водоснабдяването на региона: сезонен недостиг на водни количества и инцидентно влошаване на качеството на питейните води.

По данни от „В и К“ АД, Ловеч – в обособената територия на „В и К“ АД, Ловеч с изградена канализационна мрежа са включени градовете Ловеч, Угърчин, Летница, Луковит, Ябланица и Априлци. От всички канализационни системи само тези на гр. Угърчин и гр. Летница са заустени без пречистване във водоприемниците им. Типът на канализационната мрежа е основно смесена, като само в гр. Луковит и гр. Априлци има изградена и разделна канализационна система. Степента на изградеността ѝ в градовете е различна, като в най-голяма степен отвеждането на отпадъчните води е реализирано в гр. Ловеч. В по-голямата си част канализационната мрежа е изградена в периода 1970-1990 г., а 90 % от тръбите са бетонови. Главни канализационни колектори са изградени в гр. Ловеч, гр. Луковит и гр. Ябланица и са изпълнени от полиетиленови тръби с висока плътност. Общата дължина на канализационната мрежа в горепосочените градове към края на 2023 г. е 151.454 км, от които в гр. Ловеч – 70.257 км, гр. Летница – 30.384 км в гр. Угърчин – 6.091 км, гр. Луковит – 29.776 км, гр. Ябланица – 14.003 км и гр. Априлци – 0.943 км.

За Община Троян

Водоснабдителна система (ВС) „Черни Осъм“ включва три стандартни речни водохващания, около 75 км довеждащи водопроводи и хлораторна станция. За Троян максималната консумация е до 17,92 % от общия приток във водопровод „Черни Осъм“.

Речно водохващане ВС „Въртяжка“ над с. Балканец и ВС „Дренажни полета Миревско“ са с капацитет на водоизточниците около 100 l/s.

Допълнителни застроени водоизточници към Община Троян са каптажи в района на р. Черни Осъм с проектен дебит 1,2 l/s, водохващане „Жална“ с. Бели Осъм за 80 l/s, малки каптажи за сумарен дебит 5,8 l/s.

Местният В и К оператор „В и К Стенето“ ЕООД гр. Троян използва и следните водохващания: „Зеленика“ с. Бели Осъм, р. Стъргонска с. Шипково, р. Сухата река с. Борима, р. Сухата река с. Дълбок дол, м. „Нанковото“ с. Терзийско.

Газопроводи.

На територията на област Ловеч има изградена газопреносна мрежа в градовете Ловеч, Летница и Луковит, захранваща промишлени предприятия, обществени сгради и обектите на социалната инфраструктура – болници, детски заведения, училища и битови абонати, със следните характеристики:

- гр. Ловеч – дължина – 56000 м, тръби - от РЕ 100 или стомана, диаметър от Ф 32 mm до Ф 219 mm, налягане - от 1 Bar до 10 Bar;
- гр. Летница – дължина – 8885 м, тръби - от РЕ 100 или стомана, диаметър от Ф 32 mm до Ф 200 mm, налягане – 5 Bar;
- гр. Луковит-дължина-32317 м, тръби - от РЕ 100 или стомана, диаметър от Ф 32 mm до Ф 250 mm, налягане – 5 Bar.

В обобщение характерът на описаните по-горе природна, социална, икономическа и инфраструктурна среда представлява следните ключови предизвикателства:

- географски район с широко разпространени малки населени места, изложени на широк спектър от опасности;
- риск от обезлюдяване на малките села и градове, следствие на миграцията и демографския срив и използване на земята, изложена на редица природни опасности;
- слаба местна икономика, която произвежда незначителна част от БВП на страната;
- важни преносни проводни (мрежи) на техническата инфраструктура и транспортни коридори изложени на специфични опасности;
- ниски нива на осведоменост на домакинствата и готовност за посрещане на бедствия.

4. Идентифицираните от ОСНРБ – Ловеч значими опасности за територията на област Ловеч са представени в таблица № 7.

Таблица № 7: Идентифицирани значими опасности за територията на област Ловеч

ОПАСНОСТ	СЦЕНАРИИ ЗА МАКСИМАЛНО ВЕРОЯТНО СЪБИТИЕ:
Земетресение	<p>Земетресение може да възникне по всяко време без предупреждение. Сериозни разрушения могат да се очакват в сгради и съоръжения, неотговарящи на изискванията за сеизмична устойчивост, особено в градските части с преобладаващи сгради строени в периода преди въвеждане на нормите от 1978 г.</p> <p>При възникване на събитие в тъмната част от денонощието най-сериозни потенциални последствия за хората се очакват в жилищните райони. През светлата част от денонощието по-сериозни последствия може да се очакват в работно време за хората в обществени сгради и промишлени обекти.</p> <p>В зависимост от сезона, допълнително усложнена обстановка ще възникне през студените зимни месеци от годината в периода януари-март.</p>

В следствие на земетресение могат да се очакват прекъсвания в електроподаването и водоснабдяването в засегнатите райони, както и възникването на промишлени аварии и пожари.

Територията на Област Ловеч в голямата си част е с оптимална за страната сеизмична активност и попада под въздействието на следните най-вероятни вътрешни и външни земетръсни огнища:

- **Горнооряховско** с магнитуд $M = 7,1$ до $7,5$ по скалата на Рихтер и с дълбочина $D = 20$ километра;

- **Средногорско** с магнитуд $M = 7,4$ до $7,5$ по скалата на Рихтер и с дълбочина $D = 100$ километра;

- **Вранча - Източни Карпати - Румъния** с магнитуд $M = 7,0$ по скалата на Рихтер и с дълбочина $D = 100$ километра.

Под въздействие на тези огнища и съгласно картата на сеизмично райониране на Република България, област Ловеч попада в две вероятни зони на поражения по 12-степенната европейска макросеизмична скала EMS-98, а именно:

- с прогнозен интензитет от VII степен попада по-голямата част от територията на областта с население около 89225 души, включваща изцяло общините Априлци, Летница, Ловеч, Луковит, Троян, Угърчин и малка част от Тетевен и Ябланица;

В засегнатите райони се очакват разрушения на част от жилищните, промишлените сгради и комунално-енергийните съоръжения, включително пострадали хора и човешки жертви. В района около 70 % от населението живее в сгради до 2 етажа, представляващи 72 % от сградния фонд, а останалите 30 % от населението живее в сгради над 2 етажа - 28 % от сградния фонд на района.

- с прогнозен интензитет от VIII степен попада основната част от общините Тетевен и Ябланица с население около 23000 души.

В засегнатите райони се очакват разрушения на по-голяма част от жилищните, промишлените сгради и комунално-енергийните съоръжения, включително пострадали хора и човешки жертви. В района около 90 % от населението живее в сгради до 2 етажа, представляващи 92 % от сградния фонд, а останалите 10 % от населението живее в сгради над 2 етажа, което е 8 % от сградния фонд на района.

При земетресения с максимална интензивност за района се очаква формиране на усложнена обстановка, изразяваща се в разбалансиране на психологическата устойчивост на основната част от населението, която не е пострадала или е с малки поражения върху себе си.

Значителна част от населението ще остане без подслон и ще има спешна нужда от временно настаняване и всестранно

	<p>осигуряване (необходимост от осигуряване на стоки от първа необходимост – храна, вода, лекарства; медицинско обслужване и консумативи, завивки, дрехи, осветителни и отоплителни източници).</p> <p>Ще бъдат нанесени щети и поражения по елементи на инфраструктурата, изразяващи се в:</p> <ul style="list-style-type: none"> - нарушаване на електро-, водо- и газоподаване; - възникване производствени аварии и аварии по тръбопроводи, в резултат на което може да се получи химическо замърсяване; - активизиране на свлачища; - създаване на сложна пожароопасна обстановка; - повишен риск от автопроизшествия; - получаване на повреди в хидротехническите съоръжения и възникване на опасност от наводнения; - нарушения по транспортната инфраструктура, предизвикани от разрушения на пътища и пътни съоръжения - /мостове, надлези, подлези, тунели, изкривявания на ж.п. линии и др./; - неизползваеми транспортни артерии; - възникване на епидемии сред населението и эпизоотии при животните. <p>Възможни са значителни последствия върху всички сфери на обществените отношения, както и частични за околната среда.</p>
<p>Речно наводнение и/или дъждовно наводнение</p>	<p>Речно наводнение може да възникне по поречието на река Осъм при интензивно пролетно снеготопене, както и при обилни валежи, най-често през пролетта и есента. Наводнения могат да се очакват в идентифицираните райони със значителен потенциален риск от наводнение в населените места по течение на реката (гр. Троян, гр. Ловеч, с. Александрово, община Ловеч и гр. Летница). На територията на област Ловеч са определени три района с значителен потенциален риск от наводнения по течението на река Осъм:</p> <ul style="list-style-type: none"> ➤ BG1_APSFR_OS_11 – през с. Александрово, община Ловеч и град Летница с дължина 18,63 км, определен като участък със средна степен на риск; тип на наводнение според източника – речни, приложение № 11.6 ➤ BG1_APSFR_OS_21 – през град Ловеч с дължина 17,92 км, определен като участък с висока степен на риск; тип на наводнение според източника – речни, дъждовни-поройни, приложение № 11.2. ➤ BG1_APSFR_OS_31 – през град Троян с дължина 17,62 км, определен като участък със средна степен на риск; тип на наводнение според източника – речни, приложение № 11.4. <p>Съгласно изготвените за Басейнова дирекция Дунавски район – Плевен карти на риска от наводнение с период на повторение 100</p>

години (средна вероятност), в заливаеми територии са разположени:

- при речно наводнение:

Елемент на риск	мярка	BG1_APSFR _OS_031 (Троян)	BG1_APSFR _OS_21 (Ловеч)	BG1_APSFR _OS_011 (Летница)
смесени жилищни райони	дка	55,3	98	34,1
комунална инфраструктура	дка	36,8	34,4	1,5
транспортна инфраструктура	дка	46,7	143,7	116,9
техническа инфраструктура	дка	1	1,5	555,2
индустрия-производство и съхранение	дка	200,6	147,3	127,8
места за спорт и отдих	дка	1,6	39,8	25,9
обработваема земя	дка	159,6	54,4	11248,2
зелени територии	дка	856,8	965,2	6198
засегнати жители	бр.	1044	964	499
Източник на замърсяване	бр.	-	-	2
Защитени зони по НАТУРА по ЗБР	дка	-	594,2	572,2
Образователна институция	бр.	1	1	-
Администрация	бр.	1	1	-
Енергийна инфраструктура	бр.	9	9	-
В и К	бр.	-	1	5
Обекти с национално значение	бр.	-	2	-

- при дъждовно-поройно наводнение:

Елемент на риск	мярка	BG1_APSFR _OS_21 (Ловеч)
смесени жилищни райони	дка	239,2
комунална инфраструктура	дка	115,2
транспортна инфраструктура	дка	352,7
техническа инфраструктура	дка	11,1
индустрия-производство и съхранение	дка	119,4

	места за спорт и отдих	дка	75,1
	обработваема земя	дка	6,4
	зелени територии	дка	567,7
	засегнати жители	бр.	4103
	Източник на замърсяване	бр.	1
	Защитени зони по НАТУРА по ЗБР	дка	256,7
	Ж.п./ авто гара	бр.	1
	Администрация	бр.	2
	Енергийна инфраструктура	бр.	9
	В и К	бр.	1
	МВР институция	бр.	1
	<p>Усложнена обстановка ще възникне при внезапно наводнение в тъмната част от денонощието.</p> <p>В следствие на наводнение може да се очаква прекъсвания в електроподаването и водоснабдяването в засегнатите райони.</p>		
Наводнение при авария и/или разрушаване на стена на язовир	<p>1) Язовир „Луковит“ се намира на р. Златна Панега. Главното съоръжение на хидровъзела е каменно-зидана язовирна стена (100 м), известна като язовирна стена „Синдиката“ с челен преливник в централната част на стената за провеждане на високите води на р. Златна Панега и основен изпускател за аварийно изпускане на язовира. Язовирната стена създава пад на ВЕЦ „Луковит“, разположен на десния бряг на реката, непосредствено след стената.</p> <p>Наводнение може да възникне при преминаване на висока вълна с обезпеченост, по-ниска от проектната при обилни валежи и преливане на вода през короната и/или разрушаване на стената на язовир „Луковит“ по поречието на р. Златна Панега.</p> <p>В заливаемата зона след язовирната стена „Луковит“ по поречието на р. Златна Панега попадат:</p> <ul style="list-style-type: none"> - участък от главен път Е83 при мостови съоръжения в централна градска част съвпадащ с ул. „Възраждане“ и ул. „Момчилец“ гр. Луковит; - еднофамилни и много фамилни жилищни сгради в гр. Луковит, разположени на 1.5 км от стената на язовира с общ брой на засегнатите жители 1261; <p>Очакват се разрушения по инфраструктурата – 2 бр. (мостови съоръжения), по отношение на околната среда – ГПСОВ (4 бр.) Общата засегната площ се очаква да бъде 1.42 км², от които 0.66 км² урбанизирана територия</p> <p>Усложнена обстановка ще възникне при внезапно наводнение в тъмната част от денонощието.</p>		

	<p>В исторически план има регистрирано наводнение през 2005 г. в квартал „Елешник“, без данни за загинали хора и животни.</p> <p>2) Язовир „Сопот“ е основно съоръжение на НС „Голяма Витска“. Изграден е на река Калник, която е приток на река Вит, на около 6,5 км северозападно от с. Голяма Желязна. Язовирът е с площ около 4150 дка и проектен воден обем около 61 млн. куб. м. вода.</p> <p>Наводнение може да възникне при преминаване на висока вълна с обезпеченост, по-ниска от проектната при обилни валежи и преливане на вода през короната и/или разрушаване на стената на язовир „Сопот“ по поречието на р. Калник и на р. Вит.</p> <p>В заливаемата зона попадат:</p> <ul style="list-style-type: none"> - участък от Републикански път I-4 (E-772) от републиканската пътна мрежа при с. Български извор; - участък от Републикански път III-402 (отклонение от Републикански път I-4 община Угърчин - с. Дълбок дол); - участък от Републикански път III-305 (община Тетевен - с. Торос – с. Дерманци – с. Ъглен) - жилищни сгради и имоти във Василковска махала, землище с. Славщица, с. Български извор, с. Торос, с. Дерманци и с. Ъглен; <p>Усложнена обстановка ще възникне при внезапно наводнение в тъмната част от денонощието.</p>
<p>Ядрена или радиационна авария</p>	<p>Повишаване на радиационния гама фон и радиоактивно замърсяване на територията на област Ловеч, може да възникне при авария в АЕЦ „Козлодуй“, съпроводена с освобождаване на радиоактивни вещества в околната среда или при трансгранично замърсяване, вследствие на авария в ядрени обекти и съоръжения извън територията на страната – например АЕЦ „Черна вода“ (Румъния) и др. Такава авария може да възникне по всяко време, като експлоатиращите организации имат задължението да изпратят съобщение до компетентните органи с предупреждение за възникналата опасност. В тази връзка може да се приеме, че на областно ниво ще се получи предупреждение за опасността и ще има период от време, в който да се предприемат защитни действия.</p> <p>Изхвърлените при авария в ядрен обект или ядрено съоръжение радиоактивни вещества в околната среда, в зависимост от тяхното количество и метеорологичните условия, същите могат да се пренесат чрез въздушните течения на големи разстояния и да достигнат територията на област Ловеч в рамките на няколко часа до дни.</p> <p>Преносът на радиоактивни вещества и попадането им върху територията на областта ще да доведе до замърсяване на сгради и инфраструктура, почва, води, растителност, храни от растителен и животински произход, включително хора на открито (най-голям брой хора на открито може да се очаква в светлата част на</p>

	денонощието и особено през летните месеци).
Промислена авария/инцидент с опасни химични вещества	<p>Голяма промислена авария на територията на област Ловеч може да възникне в предприятие с висок рисков потенциал „Полихим – СС“ ЕООД в гр. Луковит, община Луковит, област Ловеч и предприятие „България Фуудс“ ЕООД в гр. Летница, община Летница, област Ловеч.</p> <p>1) В предприятие с висок рисков потенциал „Полихим – СС“ ЕООД в гр. Луковит се извършва съхранение и преработване на отработени масла. Използваните в производството отработени масла, киселини, основи и соли крие риск от изгаряне, натравяне на работещите при аварии или при неспазване на инструкциите за безопасна работа и изискванията на мерките за безопасност. Опасностите от пожар и обгазяване на отделни помещения или на цялата площадка е свързано и с използваните тежки горива и гориво-смазочни материали. При анализа на риска могат да бъдат идентифицирани два основни сценария за възникване на големи аварии: изтичане на гориво без пожар и изтичане на гориво и възникване на пожар.</p> <p>Най-тежка аварийна обстановка може да възникне при пожар на повърхността на разлив на тежко гориво/отработено масло от резервоарите в обваловката. Симулационните изчисления са извършени при обем на разлива 6142,5 m³. При този сценарий се очаква производствената и складова площадка на „Полихим – СС“ ЕООД да бъде подложена на топлинна радиация с интензитет от 10 kW/m² (червена зона – 91 m) и от 5 kW/m² (оранжева зона 119 m). От жълтата зона (173 m) с интензитет на топлинна радиация от 2 kW/m² в незначителна степен ще бъде засегната малка площ от стадион „Христо Ботев“ без предпоставки за животозастрашаващо въздействие.</p> <p>2) „България Фуудс“ ЕООД гр. Летница е предприятие за съхранение и производство на замразени плодове и зеленчуци. Основният риск от обекта се дължи на употребата на амоняк в хладилната инсталация, в която циркулира 3000 л. амоняк.</p> <p>Възможните аварийни ситуации могат да възникнат при разгерметизиране на Циркулационен ресивър (- 40⁰ C), междинен ресивър (- 10⁰ C), Линеен ресивър (+ 25⁰ C), или тръбопроводите на системата. Зоната на заплахата при най-тежка аварийна ситуация - разгерметизиране на Линеен ресивър (+ 25⁰ C) с концентрация във въздуха на амоняк, над която се допуска, че населението може да изпита сериозни или други сериозни здравословни ефекти или понижена способност да се спасят, е на разстояние до 163 м. от обекта и в нея попадат съседни обекти.</p>
Горски пожар (пожар извън урбанизирана територия)	<p>За област Ловеч е определен висок риск, съгласно изготвената оценка и картата по степен на риск от горски пожари от доц. д-р Кирил Любенов.</p> <p>Релефът на областта е хълмист и силно пресечен. Две трети от</p>

	<p>територията ѝ е планинска, а останалата част – полупланинска и равнинна. Общата горска територия на областта е 187 398 ха или 4,46% от общата горска територия на страната. Лесистостта е над средната за страната и е 43,56%. По категории горските територии се разделят на иглолистни - 10,97%, широколистни - 85,02% и незалесени площи - 4,01%. Горските територии, попадащи в I клас на пожарна опасност (висока), са 22,9% от общата горска територия на областта.</p> <p>Рискът от пожари е много тясно свързан с видовете гори, релефа и възможностите за тяхното бързо откриване и ефективно овладяване. Многого сухи години през последните десетилетия и особено необичайно сухите и топли есени създават подходящи условия за пожари горските територии.</p> <p>Опасността от възникване на пожар е най-висока при прехода от земеделски земи към планински склонове.</p> <p>Съгласно изготвената карта на Уязвимостта към възникване на горски пожари в България в резултат на модела в Техническо приложение 5 „Оценка на риска от горски пожари в България“ (4 август 2021 г., редакция от 17 януари 2022 г.) от Националния профил на риска от бедствия в България, област Ловеч попада във висока и много висока уязвимост към възникване на горски пожари.</p> <p>При голям горски пожар може да се наложи временно извеждане или евакуация на застрашено население от намиращите се в близо до пожара населени места. Може да се стигне до прекъсване на ел. храняване, задимяване и затваряне на пътища.</p> <p>Различните видове земеделски площи и обработваемите земи имат по-нисък принос за уязвимостта към горски пожари.</p>
Заразни болести при човека	<p>Инфекциозните заболявания представляват риск от бедствие поради способността си да се предават от човек на човек, и да предизвикат епидемични огнища със сериозни здравни и икономически последици и нарушаване на нормалния начин на живот и работа. В зависимост от произхода си, инфекциозните болести могат да бъдат предавани между хората или зоонозни (предадени от животни на хора). Потенциалът на инфекциозните заболявания, обаче, да се разпространяват бързо в големи общности и да засягат множество държави, причинявайки глобална пандемия, може да ги превърне в рискова категория с висока степен на въздействие на национално и международно ниво. От началото на 2020 г. продължаващата пандемия на Ковид-19 е причинила смъртни случаи, което води до двадесет пъти по-висока смъртност от смъртността, причинена от всички заразни болести за предходната година. За разлика от пандемията от свински грип, пандемията от Ковид-19 оказва сериозно въздействие върху здравните системи и довежда до необходимост от промяна на предназначението на здравни</p>

	<p>заведения, за да се отговори на нуждите от хоспитализация на прекалено голям брой критично болни хора.</p> <p>Патогените, причиняващи респираторни инфекции като грип, са исторически най-честите причини за епидемии, които се появяват ежегодно със силно проявена сезонност, съсредоточена около зимните месеци.</p>
<p>Заразни болести при животните и растенията</p>	<p>Инфекциозните заболявания по животните и растенията възникват внезапно, бързо се разпространяват и съответно водят до загуби от продукцията (растителна и животновъдна). Този тип рискове трудно се предвиждат и дори след въведен контрол и ограничения могат да се появят отново. Болестите по животните и растенията представляват сериозна и продължаваща заплаха за продоволствената сигурност, за безопасността и качеството на храните, за икономиката, за доходите на населението в селските райони.</p> <p>Историята на заразните болести по животните показва непрестанната борба на хората и на обществото с всички възникващи опасни болести, най-вече защото патогените стават все по-опасни с времето.</p> <p>Опасността от заразни болести по растенията и животните се свежда до възникването и появата на инфекциозно заболяване, което застрашава съществуването и живота на различните култури и животни, от което могат да настъпят загуби за реколтата по растенията и смъртност по животните. Опасността от заразни болести може да бъде класифицирана по различни начини, както с оглед на етиологията на заболяванията, от типа, вида, последствията, така и от произхода на разпространение на инфекцията. Според този произход възникването на заболяванията могат да имат ендемични (вътрешни) корени и екзогенни (външни) източници. Това означава, че епизооитите по животните и заразните болести по растенията могат да тръгнат както от латентни и други ендемични огнища, така и отвън, пренесени от други места и страни.</p> <p>Заболявания, като „син език“, АЧС, „нодуларен дерматит“ и „инфлуенца при птиците“ са основните заразни болести, които са диагностицирани през периода 2005-2020. В област Ловеч броят на отчетените епидемични огнища (31-70) е под средното равномерно разпределение за страната и областта е с по-нисък риск.</p>
<p>Снегонавявания</p>	<p>Снегонавяванията са проявление на екстремни зимни условия, свързано със снеговалежи и силен вятър, съчетани с особености на релефа и земната покривка. Всяка година снегонавяванията водят до бедствена обстановка в планинските и предпланински райони. В резултат за денонощие или повече се прекъсва достъпа до населени места, затварят се пътища. Валежите от мокър сняг и обледяването затрудняват функционирането на различни</p>

	<p>технически съоръжения (електропороводи), поради липса на ток, от своя страна водещ до липса на вода, топлина и връзка със света. Най-сериозна ситуация би се създавала при обилни снеговалежи (дебелина на снежната покривка над 70 см, преспи над 100 см.)/обледявания, обхващащи пътищата от първа степен съгласно плана:</p> <ul style="list-style-type: none"> - „Коритна - Български извор - Микре - о.п. Севлиево - Велико Търново - о.п. Омуртаг - о.п. Търговище“; - „Гара Бяла-о.п, Плевен-Луковит - Коритна – Ябланица“ - „(Гара Бяла - о.п. Плевен) Гривица - Плевен - о.п. Ловеч Троян - Кърнаре - (Розино - Карлово)“. <p>И трите пътя са транзитни през областта и свързват различни градове, като през единият преминава прохода Троян – Кърнаре. Затварянето на пътищата ще предизвика нарушение в транспортната свързаност, икономически загуби.</p>
<p>Голям транспортен инцидент (автотранспорт)</p>	<p>Пътно транспортно произшествие е събитие, с голяма вероятност за възникване на територията на областта. Възниква в процеса на движение на превозни средства и предизвиква нараняване или смърт на хора и/или нанася повреди на превозни средства, транспортна инфраструктура, товар или други материални щети.</p> <p>Големи автотранспортни произшествия на територията на област Ловеч са съсредоточени на път Е – 772, път Е - 83 и П-35 от републиканската пътна мрежа.</p> <p>Основни точки с концентрация на ПТП на територията на областта са:</p> <ul style="list-style-type: none"> • участък с. Сопот - с. Микре - с. Голец и до с. Малиново от път Е-772; • участък гр. Луковит - с. Петревене – с. Румянцево – с. Златна Панега от път Е – 83; • участък при разклона за с. Слатина от второкласния път П-35.
<p>Свлачище</p>	<p>Свлачището е геоложки процес, при който се нарушава устойчивостта на огромни количества земни маси по склонове и се създават предпоставки за придвижването им. Проявяват се в наклонени терени - речнодолинни склонове, хълмисти земи, периферии на плата, предпланински и планински възвишения. Свлачищните процеси нямат внезапен характер и са достъпни за интервенция. Във времето те имат периоди на затихване и усилване. На територията на област Ловеч са регистрирани 94 бр. свлачища с обща площ 758.833 дка, от които 55 бр. са периодично активни (засегната площ 619.36 дка), като 32 бр. от тях са проявени в урегулирани територии и застрашават жилищни сгради и елементи от електропреносната, ВиК и пътна инфраструктура. В състояние „Потенциално“ са 27 бр. свлачища (засегната площ 104.928 дка) и в състояние „Стабилизирано“ са</p>

	<p>12 бр. свлачища (засегната площ 34.545 дка). Най-засегнати от свлачищни явления са общините Ловеч – 36 бр., Тетевен – 23 бр. и Троян – 15 бр. Регистрираните са свлачища и общините Априлци – 9 бр., Ябланица – 5 бр., Угърчин – 4 бр. и Луковит – 2 бр. В регулацията на населени места са регистрирани 51 бр. свлачища като застрашават жилищни и стопански сгради, улици и комуникации, електропроводи и водопроводи, 43 бр. в землища, като застрашават пътища и горски фонд. В резултат на свлачищни процеси е възможно създаване на следната обстановка:</p> <ul style="list-style-type: none"> - повреждане и прекъсване на пътища, затрудняване на доставките на стоки от първа необходимост и на медицинското обслужване; - пълни, частични и слаби разрушения на сградния фонд в района на свлачището; - човешки жертви и затрупани хора, нуждаещи се от спасяване; - разрушаване на инфраструктурни обекти.
--	---

5. За целите на оценката на риска са дефинирани четири области на вредните последствия:

а) социални последствия - последствия за хората и прекъсване на нормалната социална функция – потенциалният брой на загиналите, на сериозно пострадалите или заболелите, както и броят на непосредствено засегнатите хора – евакуирани/преместени и временно настанени лица;

б) последствия за инфраструктурата - поражения на сгради, съоръжения, прекъсване на доставките на основни стоки/услуги;

в) икономически загуби - общите загуби в лева за всички категории, включително разходите за лечение, разходите за незабавни или дългосрочни мерки за възстановяване, разходите от прекъсване на икономическата дейност, косвени социални разходи и други преки и косвени разходи;

г) последствия за околната среда - въздействие върху географията на района с последствия за околната среда, релефа, природните ресурси - разходите за възстановяване на околната среда или щетите върху околната среда.

6. За представяне на качествената оценка на идентифицираните рискове е използвана матрица на риска, определена от два фактора: вероятност и последствия, като са дефинирани четири нива на риск – Ниско, Умерено, Високо и Екстремно (таблица № 8).

Таблица № 8: Матрица на риска

Вероятност	Последствия				
	1 Незначителни	2 Малки	3 Умерени	4 Големи	5 Катастрофални
А - Много вероятно	Умерено	Умерено	Високо	Екстремно	Екстремно
В - Вероятно	Ниско	Умерено	Високо	Високо	Екстремно
С - Възможно	Ниско	Умерено	Умерено	Високо	Високо
Д - Малко вероятно	Ниско	Ниско	Умерено	Умерено	Умерено
Е - Много рядко	Ниско	Ниско	Ниско	Умерено	Умерено

7. За приоритизирането на рисковете е използван помощен инструмент, одобрен от

СНРБ към МС за прилагане на предложения модел в „Указания за разработването и готовността за изпълнението на плановете за защита при бедствия“, който е базиран върху следните критерии:

- а) Сериозност – относителните вредни последици върху хората и/или щетите в лева;
- б) Управляемост – относителната способност за намаляване на риска (чрез средства за управление на риска);
- в) Нарастване – степента на нарастване на риска – чрез увеличаване на вероятността да настъпи екстремно събитие, чрез увеличаване излагането (на хора, сгради, съоръжения и околната среда) на опасността или комбинация от двете.

8. Качествената оценка и приоритизираните рискове от бедствия на територията на област Ловеч са представени в таблица № 9.

9. Оценката и приоритизирането на рисковете от бедствия на територията на Област Ловеч е представена детайлно в Приложение № 3.

Таблица № 9: Качествена оценка и приоритизиране на рисковете от бедствия на територията на област Ловеч

№ по ред	Идентифициране на опасностите	Анализиране на риска			Преценяване на риска											Общ сбор (приоритет)
		Вероятност	Последствия	Ниво на риск	Сериозност					Управляемост					Нарастване	
					Социални последствия	Последствия за инфраструктура	Икономически загуби	Последствия за околната среда	Резултат	Превенция	Готовност	Реагиране	Възстановяване	Средно аритметична стойност		
1.	Земетресение	С-Възможно	5-Катастрофални	Високо	4	4	4	2	7.6	2	3	3	4	3	1	11.6
2.	Речно наводнение и/или дъждовно наводнени	В-Вероятно	3-Умерени	Високо	4	3	2	1	6.3	2	2	3	3	2.5	1	9.8
3.	Горски пожар (пожар извън урбанизирана територия)	В-Вероятно	3-Умерени	Високо	4	1	2	3	5.7	3	2	3	4	3	1	9.7
4.	Наводнение при авария и/или разрушаване на язовирната стена	С-Възможно	3-Умерени	Умерено	2	4	2	1	4.8	2	3	3	3	2.75	1	8.6
5.	Снегонавявания	В-Вероятно	2-Малки	Умерено	1	2	4	1	3.4	4	3	2	2	2.75	2	8.2
6.	Ядрена или радиационна авария	С-Възможно	3-Умерени	Умерено	3	1	1	2	4.2	3	4	2	2	2.75	1	8.0
7.	Заразни болести при човека	С-Възможно	5-Катастрофални	Високо	2	1	2	1	3.3	1	4	4	1	2.5	1	6.8
8.	Промислена авария/ инцидент с опасни химични вещества	С-Възможно	2-Малки	Умерено	2	1	1	1	3	2	2	2	4	2.5	1	6.5
9.	Заразни болести при животните и растенията	С-Възможно	1-Незначителни	Ниско	3	1	2	2	4.5	1	1	1	1	1	1	6.5
10	Голям транспортен инцидент (автотранспорт)	В-Вероятно	5-Катастрофални	Екстремно	2	1	1	1	3	2	2	2	3	2.25	1	6.3
11	Свлачище	С-Възможно	2-Малки	Умерено	1	2	1	1	2.5	2	2	3	2	2.25	1	5.8

Раздел III

ПРЕВЕНЦИЯ

1. Правна рамка

Законът за защита при бедствия възлага:

- разработването на планове за защита при бедствия от СНРБ, с които се определят опасностите и рисковете от бедствия и мерките за предотвратяване или намаляване на риска от тях;
- на областните управители и кметовете на общини да организират и контролират изпълнението на превантивни мерки за недопускането или намаляването на последиците от бедствия.

Въпреки това намаляването на риска включва много други заинтересовани страни, включително централни органи на изпълнителната власт и техните териториални структури, службите за спешно реагиране, доставчиците на жизненоважни стоки и услуги, както и отделните лица и общности.

Редица други закони са релевантни към намаляването на риска бедствия:

- Закон за устройство на територията;
- Закон за водите;
- Закон за горите;
- Закон за опазване на околната среда;
- Закон за безопасното използване на ядрената енергия;
- Закон за регионалното развитие;
- Закон за общинската собственост и др.

Намаляването на риска от бедствия е предмет на различни стратегически документи като интегрирани териториални стратегии за развитие на регионите за планиране от ниво 2, план за интегрирано развитие на община, Общ устройствен план на община и др.

2. Въпроси и приоритети:

- Област Ловеч е изложена на широк спектър от опасности и не всички заинтересовани страни имат добра осведоменост за тях;
- оценката на риска и прилагането на мерки за смекчаване са фрагментирани и липсва съгласуваност между различните институции/организации;
- необходимо е да се работи за постигане на общо разбиране и тълкуване на целта и състоянието на дейностите и практиките за превенция;
- мерките за превенция често се възприемат като вариант с висока цена, тъй като икономическите ползи от предотвратяването на загуби във времето са трудно доказуеми.

3. Цели:

- подобряване на разбирането за опасностите на територията на областта и свързаните с тях рискове;
- предприемане на дългосрочно стратегическо намаляване на рисковете от опасности чрез съвместно планиране между заинтересованите страни.

4. Принципи и критерии за намаляване на риска от бедствия чрез превенция:

- идентифициране и координиране на дейностите за намаляване на риска от бедствия между заинтересованите страни;

- приоритизиране на дейностите за намаляване на риска от бедствия с предимство на защитата на човешкия живот и отчитане на вредното въздействие върху икономическите дейности на територията на областта, опазването на околната среда, както и управляемостта на риска и вероятността за неговото реализиране;
- количествена измеримост на резултатите от изпълнението на дейностите за намаляване на риска чрез превенция;
- ясно определени отговорни институции за изпълнението на дейностите и времева обвързаност;
- реалистичност на резултатите от изпълнението на дейностите и постижимост с разполагаемите ресурси.

5. Мерките и дейностите за намаляване на идентифицираните значителни рискове (виж Раздел II. ПРОФИЛ НА РИСКА, таблица № 3 към т. 8) на територията на област Ловеч, са представени в таблица № 10.

Таблица № 10: Мерки за превенция

ВЪПРОСИ КАСАЕЩИ ДЕЙНОСТИТЕ ПО ПРЕВЕНЦИЯ	ВРЪЗКА С НСНРБ	МЕРКИ ЗА ПРЕВЕНЦИЯ	МЕТОДИ/СПОСОБИ ЗА ИЗПЪЛНЕНИЕ НА МЕРКИТЕ	ОТГОВОРНИ ИНСТИТУЦИИ/ СРОК ЗА ИЗПЪЛНЕНИЕ
1		2	3	5
Ниско ниво на комуникация между служителите на отговорните институции, ангажирани с готовността за справяне с бедствията на ниво област.	3. Постигане на съгласуваност при провеждане на политиките за устойчиво развитие, адаптиране към промените в климата и намаляване на риска от бедствия;	МЯРКА 1: Засилване на сътрудничеството и ефективната комуникация между местните власти и другите заинтересовани страни за намаляване на риска от бедствия.	1. Разработване на годишна програма за работа на Областния съвет за намаляване на риска от бедствия и привличане за участие в дейността на съвета на всички заинтересовани страни. 2. Създаване на механизъм на ниво Областен съвет за намаляване на риска от бедствия за координация на планирането и изпълнението на мерки за намаляване на риска от бедствия в планове и програми на областно и общинско ниво (по Закона за регионалното развитие, Закона за устройство на територията, Закона за водите и др.)	Областен съвет за намаляване на риска от бедствия Областна администрация Ежегодно
Ниско ниво на подготвеност на служителите на институциите, ангажирани с	2. Изграждане на капацитет за управление на риска от бедствия на	МЯРКА 2: Изграждане на капацитет за управление на риска от	Разработване на областна програма за обучение за изграждане на капацитет за	Областна администрация Ежегодно

готовността за справяне с бедствията на ниво област.	всички административн и нива на управление;	бедствия	управление на риска от бедствия.	
Ниско ниво на осведоменост на населението за бедствията на ниво област.	1. Постигане на устойчивост на обществото при бедствия;	МЯРКА 3: Повишаване на информираността на населението за рисковете и опасностите на територията на област Ловеч	Разработване на областна Стратегия за обществена осведоменост за повишаване на информираността на населението. Провеждане на обучение в системата на предучилищното и училищното образование.	Областна администрация, ОД на МВР - Ловеч и РДПБЗН - Ловеч, ОС на БЧК РУО - Ловеч, Кметове на общини Ежегодно
Високо ниво на рисковете на областно ниво	2. Изграждане на капацитет за управление на риска от бедствия на всички административн и нива на управление;	МЯРКА 4: Намаляване на рисковете, определени с областния план за защита при бедствия	Разработване на областна програма за намаляване на риска от бедствия.	Областен съвет за намаляване на риска от бедствия Областна администрация 2026 г.
Голям процент от жилищното строителство не е с изготвени паспорти	1. Постигане на устойчивост на обществото при бедствия;	МЯРКА 5: Намаляване на сеизмичния риск.	Регулиране на застрояването чрез общите и подробни устройствени планове.	Областна администрация, Кметове на общини Постоянен
			Осъществяване на контрол на застрояването и спазването на нормите за сеизмична устойчивост в процеса на проектиране и строителство на сгради и съоръжения, както при изграждането на нови, така и при реконструкцията на съществуващи строежи.	
			Обследване на сеизмичната осигуреност на социално-значими обществени сгради (училища, болници и др.); Разработване на програма за финансиране на дейности за поетапно сеизмично укрепване на уязвимите	

			социално-значими обществени сгради.	
Висок риск от наводнение	3. Постигане на съгласуваност при провеждане на политиките за устойчиво развитие, адаптиране към промените в климата и намаляване на риска от бедствия;	МЯРКА 6: Намаляване на риска от наводнения	Регулиране на застрояването в зоните със значителен потенциален риск от наводнения чрез общите и подробни устройствени планове.	Областна администрация, Кметове на общини, РИОСВ Плевен, БД „Дунавски район“ Ежегодно
			Разработване на програма за поетапно финансиране и изпълнение на мерките в Плана за управление на риска от наводнения (ПУРН) на БД-Плевен.	
			Осъществяване на контрол на техническата и безопасната експлоатация на язовирните стени и на съоръженията към тях. Осъществяване на контрол за готовността за безопасна експлоатация на язовирите, язовирните стени и съоръженията към тях.	
			Почистване и поддържане на проводимостта на речните легла извън урбанизираните територии; Почистване и поддържане на проводимостта на речните легла в урбанизираните територии;	
			Определяне и маркиране на критичните участъци за изграждане на временни диги при наводнение;	
			Поддържане на язовирните стени и съоръженията към тях	

			в изправно техническо състояние и осигуряване на безопасната им експлоатация	
Висок риск от горски пожари на територията на общината.	3. Постигане на съгласуваност при провеждане на политиките за устойчиво развитие, адаптиране към промените в климата и намаляване на риска от бедствия;	МЯРКА 7: Намаляване на риска от горски пожар (пожар извън урбанизирана територия)	Съгласно лесоустройствените и годишните планове за защита на горските територии от пожари	Областна администрация, Кметове на общини, РДПБЗН – Ловеч, РДГ – Ловеч Ежегодно
Наличие от критични точки от натрупване на снежна маса по пътната инфраструктура	1. Постигане на устойчивост на обществото при бедствия;	МЯРКА 8: Намаляване на риска от снегонавявяване	Съгласно годишните планове за зимно поддържане на пътищата	Областна администрация, Кметове на общини, Областно пътно управление Ежегодно
Изтекъл срок на експлоатация и съхранение на индивидуалните средства за защита и съвременна апаратура за измерване на гама – фона.	4. Постигане на устойчивост на финансирането на защитата при бедствия.	МЯРКА 9: Намаляване на риска от ядрена или радиационна авария	Повишаване на познанията и разбирането за риска от ядрена или радиационна авария. Закупуване нови индивидуални защитни средства, съвременна апаратура за измерване на гама – фона.	Областна администрация, Кметове на общини Ежегодно
Липса на определени места за съхранение на радиоактивните източници и материали до предаването им на ДП РАО, за безопасно временно съхранение на радиоактивните.	1. Постигане на устойчивост на обществото при бедствия;	МЯРКА 10: Намаляване на риска от ядрена или радиационна авария	„Обособяване и поддържане на подходящо/и места – За безопасно временно съхранение на радиоактивните източници и материали до предаването им на ДП РАО;	Областна администрация, Кметове на общини, Ежегодно

Раздел IV

ГОТОВНОСТ

1. Готовността включва два отделни, но свързани аспекта:

- готовност на съставните части на ЕСС на територията на областта – организационна готовност. Повишаването на организационната готовност се постига чрез:

- планиране на готовността на областно ниво;

- участие в процеса на управление на риска от бедствия на всички заинтересовани страни (местните власти, службите за спешно реагиране, доставчиците на основни стоки/услуги, териториалната администрация и териториалните звена на централната администрация на изпълнителната власт, включително частния бизнес);

- установяване на договорености, стандартни оперативни процедури и процеси за реагиране;

- способност на служителите от структурите на ЕСС да прилагат договореностите за управлението при бедствия;

- готовност на населението – способността на хората, семействата и общностите за адекватно реагиране при бедствия. Повишаването на готовността на населението чрез обучение за начините на поведение и действие и за изпълнението на необходимите защитни мерки при бедствия играят ключова роля за създаването на готовност за посрещане на собствените нужди по време на и след извънредни ситуации.

2. Приоритети

Въпреки наличието на план за защита при бедствия и натрупания опит в последните години в справянето с бедствия, е необходимо да се работи допълнително във връзка с готовността по отношение на:

- подобряване на осведомеността за този план и неговото прилагане;

- въвеждане на координирана система за управление при бедствия (КСУБ) на ниво област и общини в съответствие с „Указания за разработването и готовността за изпълнението на плановете за защита при бедствия“ на Съвета за намаляване на риска от бедствия към Министерския съвет.

- осигуряване на ефективно функциониращи областен щаб и общински щабове, способни да прилагат КСУБ;

- осигуряване на подходящо обучение, тренировки и учения за персонала, ангажиран с реагирането при бедствия;

- установяване на съгласувани методи за комуникация и обмен на информация между заинтересованите страни във връзка със споделянето и управлението на ресурсите, в т.ч. и стандартни оперативни процедури (СОП).

- подобряване на осведомеността на общността за опасностите и способността ѝ да реагира по подходящ начин на предупрежденията (официални, неформални и естествени).

3. Организационна готовност

3.1. Проблеми с организационната готовност:

- необходимо е повишаване на знанията на персонала, участващ в реагирането за КСУБ и изграждане на способности за нейното прилагане при бедствия в областта;

- преходът между нивата на управление при бедствия не се разбира достатъчно добре;

- необходимо е подобряване на взаимодействието между основните институции за реагиране при мащабни събития и като цяло – установяване на процедури, свързани с реагирането;

- доставчиците на основни стоки и услуги имат ключова роля при реагирането и възстановяване по време на големи бедствия и трябва да бъдат включени в плановете за защита при бедствия в областта;

- ранното предупреждение в областта не се използва ефективно. Липсва яснота по отношение на отговорностите и процедурите;

- 3.2. Необходими действия:

- разработване на областна програма за обучение на персонала ангажиран с реагирането при бедствия;

- разработване на програма за тренировки и учения;

- идентифициране на потребностите и поддържане на базата данни с персонал и други ключови ресурси, които вероятно ще са необходими при бедствия;

- сключване на споразумения с юридически лица и еднолични търговци, предвидени в този план да оказват помощ, както и с тези по чл. 38, ал. 1 ЗЗБ по отношение предаването на информация, необходима за защита на населението;

- разработване на план за предупреждение при бедствия;

- преразглеждане на наличните планове и оперативни процедури за привеждането им в съответствие с този план и разработването на нови в изпълнение на плана;

- включване на доставчиците на основни стоки и услуги в процесите на планиране.

3.2.1. Областна програма за обучение.

Целта на програмата е:

- да отговори на нуждата от познаване на ролите и функциите в координираната система за управление при бедствия;

- да гарантира, че целият персонал и ръководителите в областния щаб са способни да изпълняват своята роля в координираната система за управление при бедствия;

- да предостави възможности за споделяне на знания и координирано обучение на персонала от всички общински щабове и областния щаб;

- да повиши способностите чрез унифициране на обучението в цялата област.

3.2.2. Програма за тренировки и учения.

Разработването и изпълнението на програма за тренировки и учения в областта осигурява възможности за:

- подобряване на оперативната готовност;

- идентифициране на слабостите в планирането;

- идентифициране на пропуски в ресурсите;

- подобряване на междуведомствената координация и комуникации;

- изясняване на ролите и отговорностите;

- развиване на знанията, уменията и увереността за изпълнение на функциите в реални ситуации;

- оценка на планове и процедури;

- валидиране на обучението;

- тестване на оборудване, техника и процедури.

3.2.3. Ресурси

Ефективното управление при бедствия изисква предварително категоризиране и установени процеси за поискване, изпращане и освобождаване на подходящи ресурси. За да се осигури готовност, преди инцидента трябва да се създаде изчерпателна база данни с тези ресурси, както материални, така и човешки, както и протоколи за достъп, използване и демобилизиране на такива ресурси (Приложение № 5).

3.2.4. Сключване на споразумения от Областна администрация – Ловеч, при необходимост

Предмет на споразумението по чл. 9, ал. 17 ЗЗБ са дейностите, които партньорите извършват във връзка с управлението при бедствия и включва, но не се ограничава до:

- определяне на целите, задачите и ресурсите в съответствие с мисията, компетентността и способностите на партньорите по споразумението.
- определяне на ролите, отговорностите и лицата с правомощия за изпълнение на споразумението.
- определяне на договорните, оперативните и финансовите (където е приложимо) отговорности на партньорите и реда за управление на действията и изпълняване на споразумението.
- определете необходимостта от обучение, тренировки и учения.
- определяне срок на действия на споразумението и условията за прекратяване;
- определяне на процедурата за изменение на споразумението.

3.2.5. План за ранно предупреждение.

За ефективното реагиране при бедствия са нужни структурирани и предварително планирани предупреждения, които да позволят на реагиращите и на хората в риск да предприемат подходящи предпазни мерки. Ранното предупреждение се основава на две основни функции: наблюдение на опасностите и разпространение на предупреждението. Те са част от обща система, включваща идентифициране на риска, мониторинг на опасностите, вземане на решения, разпространение на предупреждения и оценяване и подобряване на механизма.

За извършването на ранно предупреждение ще бъде разработен план, включващ:

- определяне на опасностите, които трябва да бъдат наблюдавани, въз основа на оценката на риска по раздел II от този план;
- определяне на начина и реда за наблюдение;
- установяването на индикатори, които да се използват за наблюдение на потенциална или развиваща се опасна ситуация,
- определяне на критерии, обосновани научно или въз основа на други надеждни доказателства, за отправяне на публично предупреждение (например използване на кодовете за опасни метеорологични явления /зелен; жълт; оранжев; червен/ за изпълнение на предварително планирани действия при получаване на предупреждение от НИМХ за конкретна опасност);
- идентифициране на критериите за издаване и за отмяна на предупреждението за съответната/ите територия/ии в риск.
- осъществяване на непрекъснато (системи за мониторинг) или текущо (пряко) наблюдение на идентифицираните рискове в рамките на определена територия с подходящи средства и от хора с подходящи познания, което да позволява:
 - предоставяне на своевременно информация за възникващи рискове;
 - предоставяне на информация за промени в нивото на риска;
 - идентифициране на спешните мерки, които трябва да бъдат предприети;
 - идентифициране на територията, на която трябва да бъде получено предупреждението;
 - подготвяне на решения за издаване на предупреждение;
- определяне на вида на съобщението и методите за разпространение като се вземат предвид следните фактори:
 - необходимото време, позволяващо на хората да последват дадените инструкции;
 - наличност, ефективност и надеждност на комуникационния канал;

- колко сигурно е, че хората в риск ще получат изпратеното предупреждение.
- определяне на отговорните органи и реда за издаване на разпореждане за предупреждение;

- определяне на човешките и техническите ресурси;
- оперативни процедури и протоколи;
- оценяване и подобряване на механизма за предупреждение.

3.2.6. Преразглеждане и разработване на планове и оперативни процедури.

Ефективното реагиране се базира на доброто взаимодействие и координация между силите на ЕСС свързано със своевременното мобилизиране на адекватни ресурси. Това налага преглед на наличните планове и оперативни процедури за синхронизирането им с този план и разработването на нови такива, в съответствие с фиг. 1.

4. Готовност на населението

Всички хора и общности трябва да са запознати с опасностите и рисковете, както и как да се подготвят и да се справят при бедствие.

Обучението на цялата общественост (обществената осведоменост) е основа за подобряване на нивото на устойчивост на общността на бедствия. В областта се работи в тази насока, чрез изпълнение на проекти от различни институции, но липсва систематизиран подход.

Последните природни бедствия доведоха до нарастване на обществената осведоменост, но все още има значителна необходимост от повишаване на действителната готовност - като наличие на семейни планове, аварийно захранване, хранителни запаси и др.

Методи, инструменти и действия:

- Разработване и прилагане на Стратегия за обществена осведоменост, която определя:
 - приоритетни целеви групи;
 - ключови за обществената осведоменост послания във връзка с опасностите;
 - методи за предаване на посланията до различни целеви групи - чрез съществуващи мрежи, подходящи медии и други средства;
 - методи за оценка / мониторинг на обществената осведоменост и готовност;
 - ресурси, материали и т.н.;
 - осъществяването на мониторинг и докладване за напредъка на Стратегията за обществена осведоменост;

- Дейностите за изпълнение на Стратегията за обществена осведоменост се включват в областната програма за намаляване на риска от бедствия и годишните планове за нейното изпълнение.

- Разработване и редовно актуализиране на уебсайта на областната администрация с подходяща информация за опасности и свързаните с тях мерки за готовност.

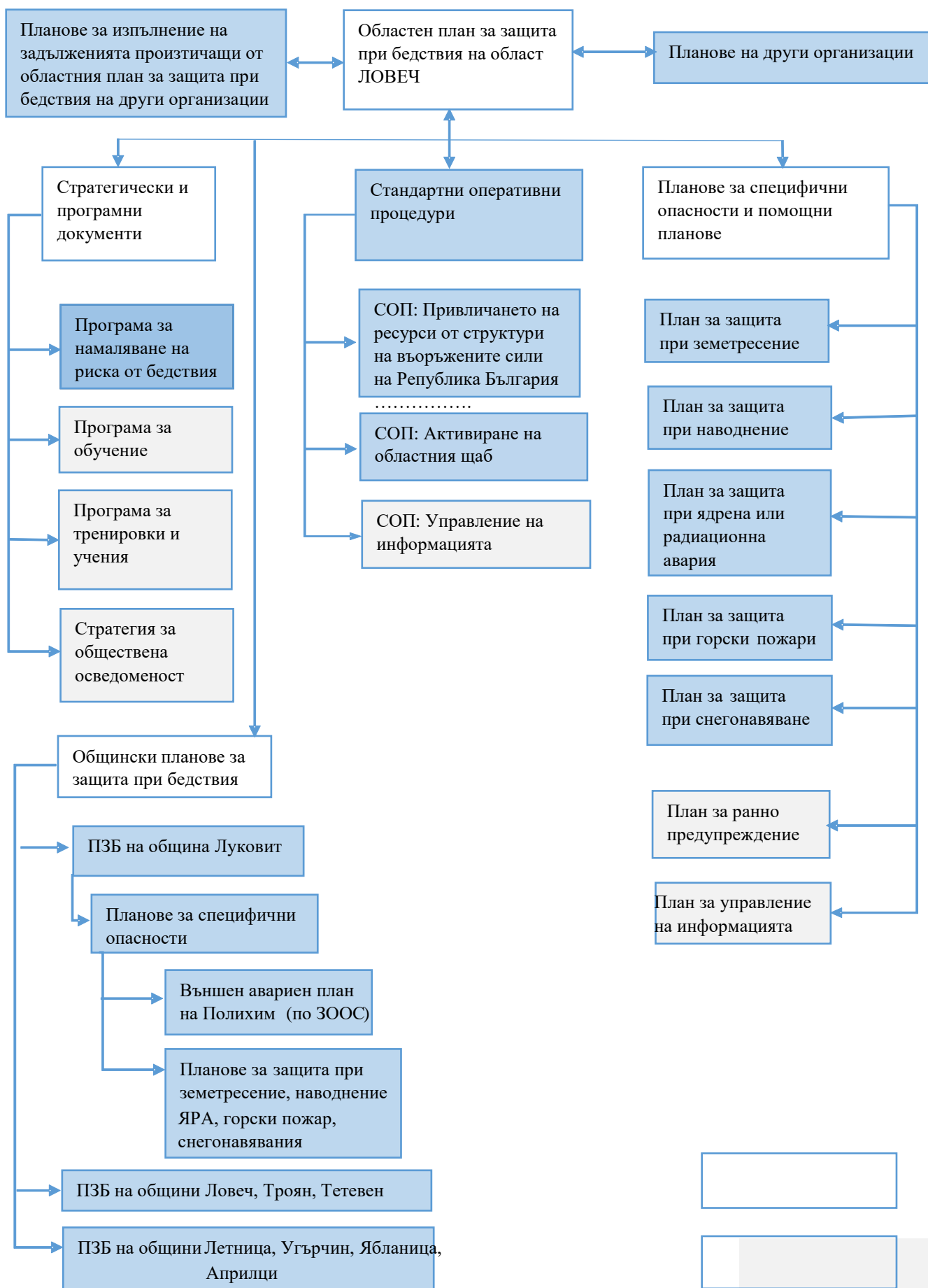
Таблица № 11: Мерки за готовност

ПРОБЛЕМИ, СВЪРЗАНИ С ГОТОВОСТТА	ВРЪЗКА С НСНРБ	МЕРКИ ЗА ГОТОВОСТ	МЕТОДИ/СПОСОБИ ЗА ИЗПЪЛНЕНИЕ НА МЕРКИТЕ	ОТГОВОРНИ ИНСТИТУЦИИ/ СРОК ЗА ИЗПЪЛНЕНИЕ
1	2	3	4	5
Създаване на организационна рамка на дейностите, свързани с поддържането и	Изграждане на капацитет за управление на риска от бедствия на	Изграждане на система за провеждане на обучения, тренировки и учения на	Разработване на областна програма за обучение на органите на изпълнителната власт, съставните	ОА-Ловеч ЩИПЗБ и съставните части на ЕСС 2026 г.

подобряването на готовността	всички административни нива на управление	съставните части на ЕСС	части на ЕСС и населението Разработване на програма за тренировки и учения на ЩИПЗБ и съставните части на ЕСС	ОА-Ловеч ЩИПЗБ и съставните части на ЕСС 2026 г.
Създаване на организационна рамка на дейностите, свързани с поддържането и подобряването на готовността	Изграждане на капацитет за управление на риска от бедствия на всички административни нива на управление	Изграждане на система за предупреждение на населението при бедствия	Разработване на план за предупреждение при бедствия	ОА-Ловеч ОСНРБ 2026 г.
Координацията между съставните части на ЕСС в случай на бедствия не е на необходимото ниво.	Изграждане на капацитет за управление на риска от бедствия на всички административни нива на управление;	Постигане на изискващото се ниво на взаимодействие и координация между участниците в реагирането и възстановяването при бедствия;	Провеждане на обучения, тренировки и учения за подобряване на готовността за реагиране при бедствия, взаимодействието и координацията на органите на изпълнителната власт и съставните части на ЕСС;	ЩИПЗБ и съставните части на ЕСС Ежегодно
Не са включени в ПЗБ, доставчиците на основни стоки/услуги, които са от значение за реагирането и възстановяването при бедствия	Постигане на устойчивост на обществото при бедствия;	Осигуряване посрещането на първоначалните нужди на населението и участниците;	Включване по подходящ начин в ПЗБ на доставчиците на основни стоки/услуги на съответното общинско и областно ниво - сключване на предварителни договори;	Общински администрации, доставчиците на основни стоки/услуги. При актуализация
Ниско ниво на обществена информираност за опасностите, възможните последици и необходимите	Разбиране на риска от бедствия; Постигане на устойчивост на обществото при бедствия;	Повишаване информираността на населението	- Провеждане на обучение на населението за рисковете от бедствия, начините на поведение и	Общински администрации и областна администрация с участието на представители на териториалните

действия на населението, което не може да осигури ефективна готовност		Подобряване информираността на населението и действията, които следва да предприемат според съответната опасност чрез разработване на стратегия.	действие и за изпълнението на необходимите защитни мерки; - Провеждане на Информационни кампании за правилното поведение на населението при различни бедствия и кампании, адаптирани за уязвимите групи в обществото – хора със зрителни и слухови затруднения, с моторни нарушения, възрастни граждани и деца, лишени от родителски грижи и др.	структури на министерства и ведомства Ежегодно
Публичност на опасностите	Разбиране на риска от бедствия; Постигане на устойчивост на обществото при бедствия;	Повишаване на информираността на населението	Публикуване на Плана за защита при бедствия на сайтовете на общините и областна администрация	Общински администрации и областна администрация След съгласуване и приемане/ утвърждаване
Създаване на ефективни доброволни формирания	Постигане на устойчивост на обществото при бедствия;	Повишаване на готовността за ефективно реагиране при бедствия	Оборудване на доброволните формирания с техника Изпълнение на Стратегия за развитие на доброволните формирания	Общински администрации РДПБЗН Юридически Лица Постоянен
Осигуряване посрещането на първоначалните нужди на населението и участниците	Постигане на устойчивост на обществото при бедствия;	Повишаване на готовността за ефективно реагиране при бедствия	Поддържане на резерв от медикаменти и консумативи в болничните заведения Съобразно разчетите на Министерството на здравеопазването	РЗИ Болнични заведения Постоянен
Осигуряване посрещането на първоначалните	Изграждане на капацитет за	Повишаване на готовността	Изготвяне и актуализиране на разчети за евакуация	Общински администрации и ОА с участието

нужди на населението и участниците	управление на риска от бедствия на всички административни нива на управление;	за ефективно реагиране при бедствия	и разсредоточаване в изпълнение на Наредба за условията и реда за провеждане на евакуация и разсредоточаване	на представители на териториалните структури на министерства и ведомства и юридически лица При актуализация на ПЗБ
Осигуряване на финансови резерви за реализиране на мерки за реагиране и възстановяване след бедствия	Постигане на устойчивост на финансирането на защитата при бедствия	Въвеждане на политики за финансово управление на риска от бедствия	Залагане на финансови средства в общинските бюджети за аварийни нужди в Общински бюджет	Общински администрации и общински съвети Ежегодно



Фиг. 1

Раздел V

РЕАГИРАНЕ

1. Въведение

Реагирането описва действията, които се предприемат по време на или непосредствено след бедствие с цел спасяване на човешки живот, намаляване на въздействията върху здравето, осигуряване на обществената безопасност и на основните потребности на засегнатите хора. Установяват се ангажименти за ефективно използване на всички налични ресурси за справяне с последствията от бедствия, които засягат област Ловеч. Въпреки, че първият приоритет по време на бедствие е опазването на живота, планирането на реагиране цели да сведе до минимум последствията от бедствието и да гарантира, че хората получават неотложна помощ и при възможност ранна подкрепа за възстановяване.

2. Принципи и цели

2.1. Принципи за реагиране:

- всяка съставна част на ЕСС ще планира непрекъсваемост на собствената си дейност при бедствия;
- всички структури на ЕСС да имат предварително планирани и съгласувани ангажименти, които дават възможност на всяка организация да изпълнява своята функция при опасност или възникване на бедствие по интегриран и допълващ начин;
- всички структури ще отговарят за реагирането си според своите планове по чл. 9, ал. 6 от ЗЗБ, но координирано с областния/общинския щаб;
- Областният щаб ще се активира до нивото, необходимо за наблюдение, подкрепа, координиране и / или ръководство в зависимост от събитието;
- реагирането ще нараства само до необходимото ниво на управление от общинско до областно и национално;
- ръководството и координацията ще се осъществяват чрез прилагане на КСУБ.

2.2. Цели на реагирането:

- Оказване на подкрепа на общините, координация и интегриране на реагирането между общините в област Ловеч;
- Подобряване на сътрудничеството и координацията между структурите на ЕСС при бедствия;
- Ефективно изпълняване на планове за реагиране по време на бедствие;
- Да се наблюдава, оценява и непрекъснато подобрява механизмът за координирано реагиране;
- Реагирането при бедствия ще бъде управлявано така, че да се осигури, доколкото е възможно:
 - запазване на живота;
 - предотвратяване на ескалация на бедствието;
 - поддържане на законността и реда;
 - грижи за болни, ранени и зависими хора (първа помощ, медицински грижи, евакуационни центрове и социални грижи);
 - предоставяне на основни услуги (жизненоважни услуги, храна, подслон, обществена информация и медии);
 - запазване на управлението (непрекъснатост на механизмите на управление);
 - защита на активите, включително сгради и историческо наследство
 - защита на природните ресурси;

- запазване на икономическата дейност.

2.3. Проблем на реагирането, мерки, методи:

ПРОБЛЕМИ, СВЪРЗАНИ С РЕАГИРАНЕТО	МЕРКИ ЗА РЕАГИРАНЕ	МЕТОДИ/СПОСОБИ ЗА ИЗПЪЛНЕНИЕ НА МЕРКИТЕ
1	2	3
Ниско ниво на ангажираност/отговорност от всички институции и организации при планиране на процеса на реагиране	Осигуряване на високо ниво на ангажираност/отговорност от всички институции и организации при планиране на процеса на реагиране	Посочване на ролите, функциите и способностите на частите на ЕСС на местно ниво, отговорни за реагирането при бедствия

3. Роли и функции при реагирането

За да се постигнат целите на реагирането е важно всички заинтересовани страни добре да разбират основните си роли и функции.

3.1. Основни роли при реагиране

Идентифицирани са следните основни роли при реагиране:

3.1.1. Кмет на община

- поддържане на способности за реагиране в границите на общината;
- наблюдение на събитията и отправяне на предупреждения към населението;
- оценяване на местните ресурси за реагиране, необходими при бедствие и привличане на тези ресурси;
- осигуряване на координирано реагиране при бедствие в границите на общината;
- организира дейностите по събиране и отстраняване на отломки, наноси и др. отпадъци на територията на общината;
- осигуряване на неотложна помощ в подкрепа на пострадали и засегнати лица (изхранване и временно настаняване на пострадалите и засегнатите лица, раздаване на облекло и др.);
- предоставяне на подкрепа и помощ на други общини, ако е необходимо.

3.1.2. Областен управител

- поддържане на способност и капацитет за ръководство и координация на реагирането на територията на областта;
- мониторинг на събития и издаване на предупреждения към населението;
- оценка на ресурсите, необходими за реагиране при бедствие на територията на областта и активиране на тези ресурси в подкрепа на засегнатите общини;
- осигуряване на координация при реагиране според нуждите на общините в областта;
- осигуряване на координация при реагирането между област Ловеч и компетентния с оглед характера на бедствието министър, както и при оказването на помощ на други области, ако е необходимо.
- Създава със заповед областен щаб за изпълнение на областния план за защита при бедствия и за взаимодействие с щабовете по чл. 64, ал. 1, т. 10 и ал.3. от ЗЗБ (приложение № 17);
- Със заповед определя ръководител на операциите;

- Организира и отговаря за обучението на областната администрация и населението на съответната област, за начините на поведение и действие при бедствия и изпълнение на необходимите защитни мерки;

- Обявява бедствено положение на територията на областта или на част от нея при изпълнение на условията по чл. 48, ал. 3 от ЗЗБ на територията на областта Областния управител.

3.1.3. Областна дирекция на МВР – Ловеч (ОДМВР – Ловеч)

- поддържане на законността и обществения ред;
- предприемане на всички мерки в рамките на правомощията за защита на живота и имуществото;

- координиране на контрола на движението по пътищата, включително за подпомагане придвижването на службите за спешно реагиране;

- провеждане на търсене и спасяване на изчезнали лица;

- подпомагане на разпространението на предупредителни съобщения;

- обезпечаване сигурността на евакуирани райони;

- провеждане на евакуация;

- идентифициране на загинали и уведомяване на близките им.

3.1.4. Регионална дирекция „Пожарна безопасност и защита на населението“ – Ловеч (РДПБЗН – Ловеч)

- Пожарогасителна дейност по чл. 17, ал. 2, т. 3 от ЗМВР, която включва: определяне на начините и средствата за извършване на дейността; планиране на дейността; незабавно изпращане на сили и средства при съобщение за пожар; анализ и оценка на пожарната обстановка; привличането на допълнителни сили и средства; спасяване или евакуация на хора; ограничаване и ликвидиране на пожари.

- Спасителна дейност по чл. 17, ал. 2, т. 3 от ЗМВР, която включва: определяне на начините и средствата за извършване на дейността; незабавно изпращане на сили и средства при съобщения за бедствия и извънредни ситуации; анализ и оценка на произшествието; привличане на допълнителни сили и средства; спасяване или евакуация на хора; оказване на долекарска помощ на пострадалите; организиране транспортирането на пострадалите до лечебните заведения; ограничаване и ликвидиране на произшествието;

- Неотложни аварийно-възстановителни работи и оперативната защита при наводнения по чл. 17, ал. 2, т. 6 от ЗМВР, които включват дейности за ограничаване на въздействието и подпомагане възстановяването на обекти на техническата инфраструктура при бедствия и извънредни ситуации.

- Операции по издирване и спасяване, които включват разузнаване, оказване на помощ и евакуация на хора, изложени на опасност, при: разрушаване на строежи или на части от тях; движения на маси (срутища, свлачища, кално-каменни порои, изкопни работи и др.); инциденти в повърхностни води с изключение на случаите по чл. 126, т. 3 ЗМВР;

- Химическа, биологическа и радиационната защита по чл. 17, ал. 2, т. 6 от ЗМВР, включва дейности за подпомагане ограничаването на последствията при бедствия и инциденти с опасни химични вещества и смеси, опасни биологични агенти или радиоактивни вещества и материали;

- Поддържа в постоянна готовност личен състав, пожарна и спасителна техника за осъществяване на пожарогасителна и спасителна дейност;

- Осъществяват ранното предупреждение и оповестяването при бедствия и при въздушна опасност на органите на изпълнителната власт и населението по реда, определен в наредбата по чл. 62, ал. 2, т. 5 от Закона за защита при бедствия. Ранното предупреждение и оповестяването при бедствия и при въздушна опасност на органите на изпълнителната власт и на населението по чл. 17, ал. 2, т. 7 ЗМВР обхващат: предоставяне на информация за приближаваща или непосредствена заплаха от възникване на бедствие или въздушна опасност на определен кръг лица - органи на изпълнителната власт и сили за реагиране на Единната спасителна система, с цел повишаване на готовността им за реагиране и предприемане на необходимите мерки; оповестяване с акустични сигнали и гласова информация на големи групи хора на определена територия за предстоящо или настъпило бедствие или въздушна опасност и излъчване на указания за необходимите предпазни мерки и действия.

- При поискване от областния управител (като ръководител на областния щаб), РДПБЗН – Ловеч подпомага други операции по реагиране за които разполага с обучен персонал и подходящо оборудване;

- Други операции, свързани със защитата.

3.1.5. Регионална здравна инспекция – Ловеч (РЗИ – Ловеч)

- управление, организация и ресурсно осигуряване на здравната помощ в съответствие с регионалния план за действия при бедствия, аварии и катастрофи;
- взаимодействие между лечебните заведения в областта;
- създаване на необходимите условия за медицинска сортировка, първична обработка, лечение, рехабилитация и медицинска експертиза на пострадалите;
- формиране и подготвяне на органи за управление и екипи за медицинска помощ;
- осигуряване защитата на стационарно болните и медицинския персонал от външни фактори;
- организиране и осъществяване на противоепидемични и хигиенни дейности и санитарен контрол в засегнатата територия.

Сформирани и поддържани медицински екипи на територията на РЗИ-Ловеч.

3.1.5.1. Медицински екипи за първа помощ и неотложна медицинска помощ:

Действат на функционален принцип и оповестяването им се извършва съгласно Схема 1 и Схема 2 /виж по долу/

- Реанимационни екипи /РЕ/:

Изградени са от 1 лекар, 1 мед фелдшер, 1 шофьор и 1 реанимобил;

ЦСМП - Филиал Ловеч – 2 бр.

ЦСМП - Филиал Троян – 1 бр.

ЦСМП - Филиал Тетевен – 1 бр.

ЦСМП - Филиал Луковит – 1 бр.

- Лекарски екип за първа помощ /ЛЕПП/:

Изградени са от 1 лекар, 1 шофьор и 1 реанимобил;

ЦСМП - Филиал Ловеч – 1 бр.

ЦСМП - Филиал Троян – 2бр.

ЦСМП - Филиал Летница – 1бр.

ЦСМП - Филиал Ябланица – 1бр.

Създадени са и по един резервен ЛЕПП във всичките седем филиала.

- Медицински /фелдшерски/ екип за първа помощ /МЕПП/:

Изградени са от 1 мед. фелдшер, 1 шофьор и 1 санитарен автомобил;

ЦСМП-Филиал Тетевен – 1бр.

ЦСМП-Филиал Луковит – 1бр.

ЦСМП-Филиал Угърчин – 1бр.

При различните видове бедствия (земетресение, наводнение, радиационна авария, химическа авария, при усложнена зимна обстановка и при масови пожари), горепосочените екипи оказват неотложна лекарска помощ по жизнени показания извън огнището на поражение в съответния район/община/;

3.1.5.2. Специализирани медицински екипи, съгласно Заповед № РД-09-430 от 11.06.2001 г. на Министъра на здравеопазването и Заповед № 789/17.10.2019г. на Изпълнителния директор на МБАЛ-АД гр. Ловеч:

1. Специализиран общохирургичен екип – 2 бр.

Изградени са от 1 лекар-хирург, 1 лекар-анестезиолог, 2 мед сестри, 1 шофьор и 1 санитарен автомобил;

2. Специализиран травматологичен екип – 1 бр.

Изграден е от 1 лекар-ортопед, 1 лекар-анестезиолог, 1 мед сестра, 1 шофьор и 1 санитарен автомобил;

3. Специализиран оториноларингологичен екип – 1 бр.

Изграден е от 1 лекар-УНГ, 1 мед сестра, 1 шофьор и 1 санитарен автомобил;

4. Специализиран офталмологичен екип – 1 бр.

Изграден е от 1 лекар-офталмолог, 2 мед сестри, 1 шофьор и 1 санитарен автомобил;

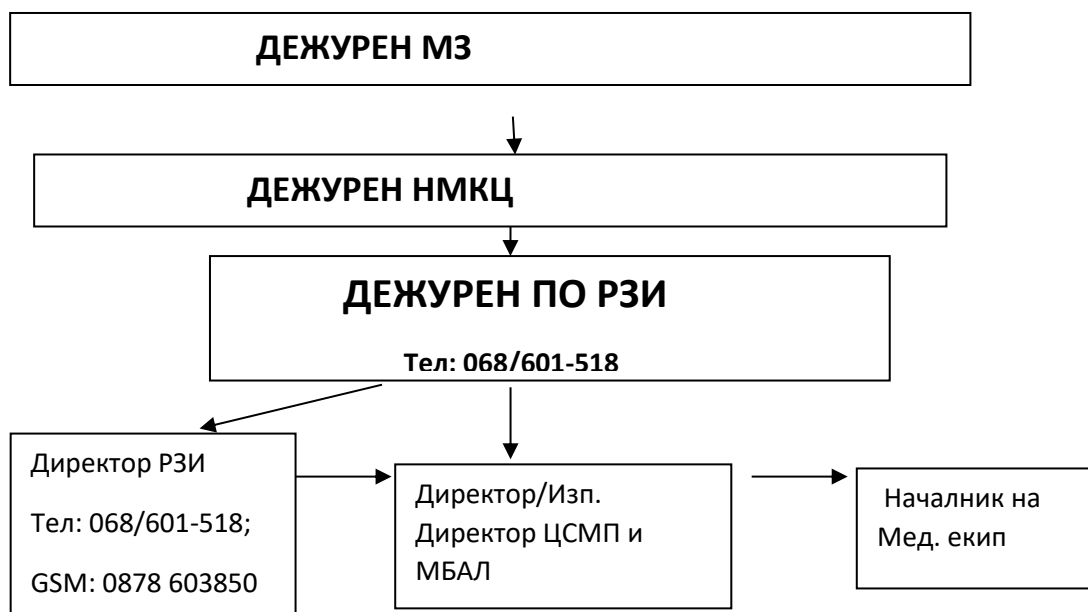
5. Специализиран анестезиологичен екип – 2 бр.

Изградени са от 1 лекар-анестезиолог, 1 мед сестра, 1 шофьор и 1 санитарен автомобил;

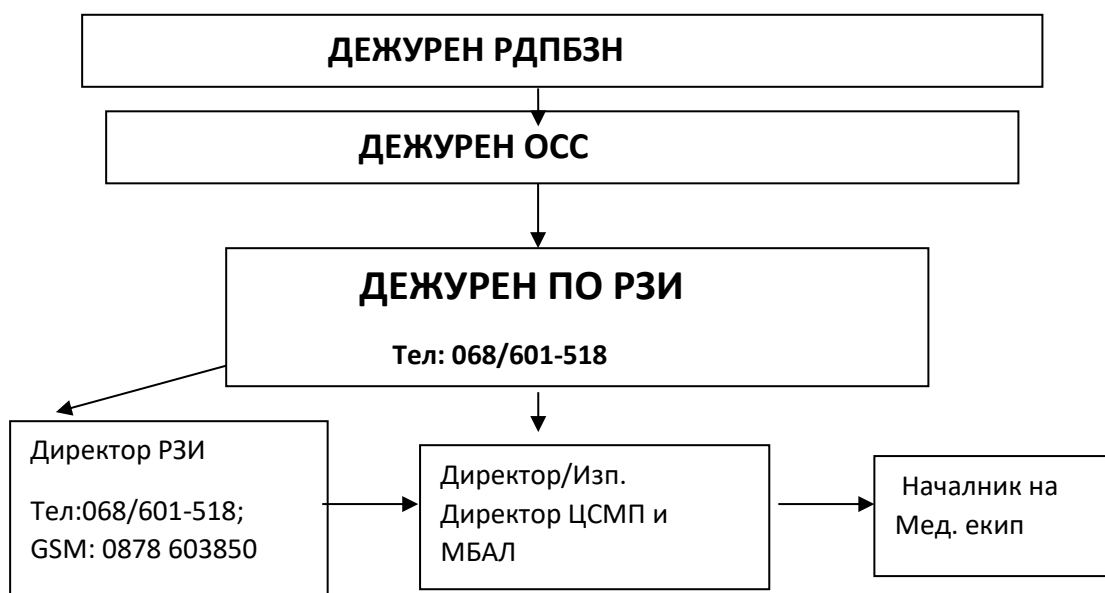
При различните видове бедствия (земетресение, наводнение, радиационна авария, химическа авария, при усложнена зимна обстановка и при масови пожари), горепосочените екипи оказват лекарска помощ в пълен обем, квалифицирана медицинска помощ и специализирана медицинска помощ извън огнището на поражение в съответния район /община/, както и на територията на съответната МБАЛ.

3.1.5.3. Регионална противоепидемична група /РПГ/, създадена със Заповед № РД-01-199/03.11.2020 г, на Директор РЗИ гр. Ловеч са включени в Планът за сформирание, поддържане и привеждане на медицинските екипи е разработен в съответствие със Закона за защита от бедствия и Заповед № РД-09-430 от 11.06.2001 г. на Министъра на здравеопазването, Приложение № 15 от ОПЗБ.

3.1.5.4. Схема № 1 на оповестяването на медицинските екипи при БАК и тероризъм:



3.1.5.5. Схема № 2 на оповестяването на медицинските екипи при БАК и тероризъм:



3.1.6. Център за спешна медицинска помощ – Ловеч

- оказване на спешна медицинска помощ при бедствия, аварии и катастрофи;
- взаимодействието между екипите на центъра и ОДМВР и РДПБЗН при оказване спешна помощ на пострадали;
- координира помощта със съседни центрове при необходимост.
- подготовка на състава от ЦСМП-Ловеч и медицинските екипи за действие при възникване на бедствия.
- прогнозиране и оценка на общата и медицинска обстановка.
- създаване на организация за медицинското осигуряване на населението на територията на Ловешка област.
- ефективно ръководство на ЦСМП - Ловеч при защита при бедствия и медицинското осигуряване на населението в резултат на възникнали бедствия.

- осъществяване и поддържане на постоянно взаимодействие със структурите на регионално и местно ниво, имащи отношение при ликвидиране на последствията при бедствия.

Всички лечебни заведения на територията на областта оказват необходимия обем от спешна медицинска помощ на всяко лице, нуждаещо се от такава, независимо от неговото гражданство, местожителство и лечебно-осигурителен статус.

3.1.7. Областен съвет на БЧК – Ловеч

- извършване оценка на нуждите;
- подпомагане на пострадалото население;
- оказване на първа психологична помощ;
- оказване на първа долекарска помощ;
- оказване психосоциална подкрепа;
- събира, получава, съхранява и разпределя хуманитарни помощи и дарения от страната и чужбина;

- извършва издирване на членове на семейства, разделени в резултат на бедствието и поддържа система за подпомагане на семействата за намиране на своите близки;

3.1.8. Областна дирекция по безопасност на храните – Ловеч (ОДБХ – Ловеч)

- организира и провежда противоепизоотични мероприятия за ограничаване и ликвидиране на болести по животните и хранителни отравяния при хора и животни и мероприятия за ограничаване и ликвидиране на огнища от карантинни вредители;

- осъществява контрол и при необходимост извършва дезинфекция, дезинсекция, дератизация и девастация;

- осъществява лабораторни изследвания за диагностика на болести по животните и растенията, безопасност и качество на суровини, храни, фуражи, растителни продукти, почви;

- организира обезщетяването на собствениците на животни в случаите по чл. 47, ал. 1 от Закона за ветеринарномедицинската дейност.

3.1.9. Държавно горско стопанство (ДГС)/ Държавно ловно стопанство (ДЛС)

- разработва план за действия при гасене на пожари в горски територии;
- организира специализирана група от служители и работници на ДГС/ДЛС и участва в действия при гасенето на пожари в горски територии;

- сключва договори с физически и юридически лица за провеждане на противопожарните мероприятия и дейности при гасене на пожари в горски територии;

- осигурява обезопасяването на пожарищата след тяхното ограничаване или гасене и организират последващи наблюдения за евентуално възобновяване на пожара.

3.1.10. Доброволни формирания по чл. 41 от ЗЗБ

Съобразно завършените курсове за обучение и придобитата квалификация, доброволците участват в:

- спасителни операции;
- ограничаване и ликвидиране на пожари;
- операции по издирване и спасяване;
- извършване на неотложни аварийно-възстановителни работи;
- оказване на първа помощ на пострадалите при пожари, бедствия и извънредни ситуации;

- други операции, свързани със защитата.

3.1.11. Формирования на въоръжените сили

Предоставят помощ при провеждане на спасителни и неотложни аварийно-възстановителни работи с разрешение на министъра на отбраната въз основа на искане от областния управител (СОП, Приложение № 8).

3.1.12. Други участници в реагирането

Дейности, свързани с реагирането изпълняват звената, службите и другите структури на министерствата и ведомствата, общините, търговските дружества, лечебните и здравните заведения, юридическите лица с нестопанска цел, при запазване на институционалната или организационната им принадлежност и определените им функции или предмет на дейност.

3.2. Специфични функции при реагиране (таблица № 12 и № 13):

Таблица № 12

Функции при реагирането	Водеща организация	Подпомагащи организации
Медицинско лечение	Лечебни заведения, лични лекари	РЗИ - Ловеч
Обществено здраве	РЗИ-Ловеч	ОДМВР - Ловеч
Спасяване		
Реки и язовири	БЧК	ГДНП
На суша	ОДМВР- Ловеч	ПСС, РДПБЗН-ЛОВЕЧ, МО, БЧК, доброволци
При срутване на сгради, конструкции, земни маси	РДПБЗН- Ловеч	ОДМВР, БЧК, кметове на общини
Масови жертви		
Идентифициране на жертвите	ОДМВР- Ловеч	
Погребални услуги	Общини	
Уведомяване за мъртви	ОДМВР- Ловеч	
Незабавна подкрепа на деца сираци	Регионалната дирекция за социално подпомагане и Дирекциите "Социално подпомагане"	
Евакуация	ОДМВР- Ловеч по заповед на кмет на община или областния управител	РДПБЗН- Ловеч
Неотложна помощ		
Регистриране на хора	ОДМВР- Ловеч	Дирекции „Социално подпомагане“, БЧК, Лечебни заведения
Временно настаняване	Общините	Доброволци
Осигуряване на храна	Общините	БЧК, доброволци
Осигуряване на облекло, постеля и завивки	Общините	Доброволци
Финансова помощ	Дирекциите "Социално подпомагане"	
Управление на информацията включително междуведомствените комуникации и публичната информация	Отговорник „Публична информация“ и лице за връзка с органи и организации към Областния щаб	

Координация на жизненоважните услуги	Координатор на жизненоважните услуги в Областния щаб	
Доставки на ток, газ и ВиК	Оператори на мрежите и услугите	
Транспорт/достъп	ОДМВР- Ловеч	Областно пътно управление, кметове на общини
Транспорт/превози	Кметове на общини	Превозвачи
Сгради и конструкции		
Възобновяване на обитаването и експлоатацията	Кметовете на общини	РЗИ - Ловеч, РИОСВ - Плевен, подходящи консултанти
Оценяване на безопасността	Кметовете на общини	Подходящи консултанти

Функциите и отговорностите за реагиране при земетресение, наводнение, ядрени и радиационни аварии, снежни бури и горски пожари са дадени в стандартните оперативни процедури за координиране на структурите на ЕСС на територията на област Ловеч (приложения към плановете за специфични опасности).

Функциите и отговорностите на структурите на ЕСС за реагиране при автомобилни и железопътни катастрофи и промишлени аварии, свързани с отделяне на опасни вещества са:

Таблица № 13

Риск	Функции/задачи	Отговорни структури
Автомобилни и железопътни катастрофи	Получаване на информация за мястото и вида на катастрофата и за състоянието на пострадалите.	РДПБЗН, ОДМВР
	Оповестяване	РДПБЗН, ОДМВР
	Привеждане в готовност на силите и средствата на ЕСС.	РДПБЗН, ОДМВР, ЦСМП
	Оповестяване на областния управител и на щабовете за изпълнение на плановете за защита при бедствия	РДПБЗН
	Неотложни мерки за намаляване на въздействието -спиране на трафика по прилежащият пътен и/или ж.п. участък. -пренасочване на движението по алтернативни маршрути.	ОДМВР, ОПУ, Железопътна секция – Горна Оряховица ОДМВР, ОПУ
	Спасителни операции -изваждане на пострадали, осветяване зоната за извършване на спасителни дейности. -гасене на пожари. -оказване на първа помощ на пострадали. - оказване на спешна медицинска помощ и транспортиране на пострадали в лечебно заведение. -регулиране на движението, отцепване на мястото за намеса.	РДПБЗН, БЧК РДПБЗН, ДФ РДПБЗН, БЧК ЦСМП - Ловеч, ОДМВР

Промислени аварии свързани с отделяне на опасни вещества	Получаване на информация за мястото, мащаба на инцидента, вида замърсяване, жертви и застрашено население	РДПБЗН, ОДМВР, Обекти на аварията
	Оповестяване	РДПБЗН, Обекти на аварията
	Привеждане в готовност на силите и средствата на ЕСС.	РДПБЗН, ОДМВР, РИОСВ-Плевен, ЦСМП
	Оповестяване на областно и общинско ниво	РДПБЗН
	Неотложни мерки за намаляване на въздействието: -отцепване на мястото на инцидента, определяне на зоните на безопасност и евакуация или временно извеждане на застрашено население при необходимост; -мониторинг на концентрацията на опасни вещества в атмосферния въздух и вземане на проби за анализ (почва, вода) опасните вещества; -спиране на движението по застрашени пътища и ж.п. участъци. -установяване на пътищата за обхождане и/или евакуация.	РДПБЗН, ОДМВР РЗИ, РИОСВ-Плевен ОДМВР, ОПУ, Железопътна секция – Горна Оряховица ОДМВР, ОПУ
	-ограничаване на въздействието чрез засипване на разлива с инертни материали на границата на зоните и ограничаване попадането на опасни вещества във водоизточници	РДПБЗН, РИОСВ-Плевен
	-обезопасяване чрез събиране, преливане в подходящи съдове на съответните опасни материали	РДПБЗН
	Спасителни операции: -извеждане на пострадали от зоната на замърсяване -гасене на пожари; -осигуряване на обществения ред и регулиране на движението; -извършване деконтаминация на хора, техника и оборудване.	РДПБЗН, аварийни групи РДПБЗН ОДМВР РДПБЗН

3.3. Други функции при реагиране

3.3.1. Предоставяне на информация за обществеността

Управлението на информацията за обществеността по време на бедствие включва събиране, анализ и разпространение на информацията. Назначаването на Отговорник „Публична информация“ към ОЩ осигурява възможност на засегнатите от извънредната ситуация хора да разберат какво се случва и да предприемат съответните действия, за да се защитят.

Основни задължения на отговорник „Публична информация“ са:

- подготовка на информация и съобщения за населението в рамките на ОЩ;
- връзки с медиите и управление на информацията;
- предоставяне на обща информация за извънредната ситуация;
- координация и връзка със структури на ЕСС и други щабове и отговорници „Публична информация“ към тях;
- подготовка на информационни бюлетини за изпращане на медиите (след одобрението на областен управител) съдържащи информация за развитието на бедствието, предприетите действия за неговото ограничаване и овладяване и необходимостта от прилагане

на защитни мерки и действия;

- следене на потока на информация излъчван в медиите относно извънредната ситуация;
- организиране на изявления и срещи на областен управител/кмет или техните заместници за предоставяне на информация на населението и медиите;
- оказване на помощ при създаване и управление на центрове за предоставяне на информация на населението;
- разработване и поддържане на план за управление на обществената информация.

3.3.2. Неотложна помощ на пострадали и засегнати лица

Неотложната помощ включва подпомагане на хората с осигуряване на подслон, настаняване, храна, облекло, финансова помощ, психологическа подкрепа. Осигуряването на неотложна помощ на пострадалите и засегнатите при бедствия е една от най-важните задачи. В определени случаи помощта може да е необходима незабавно, за справяне с физическото и емоционалното състояние на хората, включително страдание, физическо нараняване, раздяла, загуба на облекло, жилища, стоки, заетост и доходи.

В зависимост от мащаба на събитието и тежестта на последствията подпомагането по време на реагиране може да включва, без да се ограничава до:

- идентифициране и евакуация, когато и където е необходимо, на уязвими хора (например бременни жени, възрастни и болни хора и хора с увреждания) от изолирани райони;
- регистрация на евакуирани и засегнати лица;
- осигуряване на облекло, постеля и завивки;
- комуникация със засегнатите хора в изолирани райони за оценка на техните нужди от подпомагане;
- осигуряване на храна за изолирани лица и за хората в централите за настаняване и евакуация, и на тези, които не могат да се грижат за себе си;
- идентифициране на потребностите и осигуряване на спешно настаняване;
- връзка с доставчиците на далекосъобщения по отношение на поддържането и / или възстановяването на връзките, особено в засегнатите изолирани райони;
- незабавна грижа за животни придружители;
- управление на дарени стоки;
- идентифициране на места за центрове за евакуация и настаняване; и
- координиране на структурите, ангажирани с подпомагането.

Осигуряването на подпомагане в област Ловеч зависи преди всичко от способността и капацитета на общините, но също така зависи от способността за координация на областно и национално ниво. Общинските планове за защита при бедствия трябва предварително да определят местата на евакуационни центрове и места за настаняване и ясни ангажименти за тяхното създаване и управление при бедствия, както и да планират останалите аспекти на подпомагането.

3.3.3. Координация на жизненоважните услуги

Координацията на областно ниво по отношение на информацията за състоянието и необходимостта от реагиране, свързано с осигуряването на жизненоважните услуги е ключова функция на ОЩ. За изпълнение на тази функция в състава на ОЩ ще бъде определен

Координатор на жизненоважните услуги. За подпомагане процеса на координация е необходимо получаване от доставчиците на тези услуги на следната информация, когато това е възможно:

- мащаба и степента на въздействие на събитията върху мрежите;
- големи разрушения/прекъсвания, включително местоположение и брой засегнати потребители;
- естеството и местата на разрушенията, предприетите незабавни действия и необходимата помощ;
- прогнозни времена за възстановяване на установените сризове;
- приоритетни действия, които трябва да се предприемат;
- алтернативни решения, достъпни за потребителите, когато е подходящо;
- предпазни мерки и публична информация, които трябва да бъдат предоставени на обществеността; и
- искания за помощ или за специфична информация във връзка с възстановяване на нарушенията/прекъсванията на услугите.

4. Координирано реагиране

4.1. Координираното реагиране се активира след оценка на обстановката, в резултат на получаване на предупреждение или в резултат на внезапно или постепенно ескалиращо събитие. По разпореждане на кмета на община или на областния управител се свиква общинския съответно областния щаб.

Свикването на щабове става в съответствие със стандартни оперативни процедури. Характерът и мащабът на бедствието определят функциите, които ще изпълняват щабове в съответствие с КСУБ и нивата на обезпеченост с персонал, необходим за тяхното управление.

Координацията на реагирането при бедствия е илюстрирано на фиг. 2 и разгледано по-долу.

4.2. Общински щаб

Общинският щаб подпомага кмета на община по отношение на организацията и ръководството на реагирането при бедствия на територията на общината. Щабът се активира от кмета на общината.

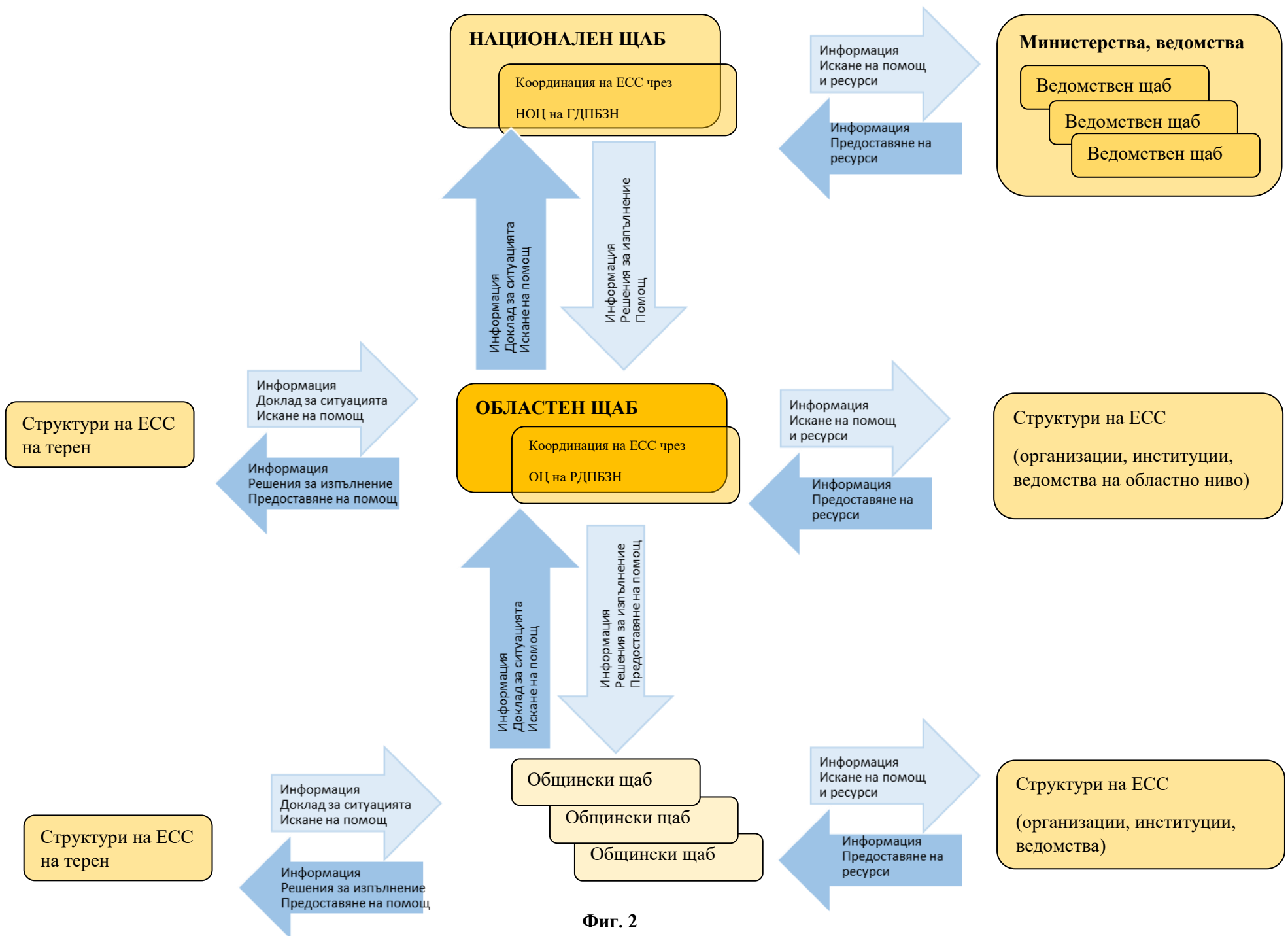
Ролята на щаба е да:

- Събира и анализира информация за въздействието на бедствието от всички части на общината и оценява обстановката;
- Предлага на кмета план за действие;
- Осигурява координация и взаимодействие с всички служби за спешно реагиране, доброволни организации, териториалните структури на органите на изпълнителната власт, участващи в реагирането при бедствия;
- координира и контролира разгръщането на персонала и материалните ресурси за реагиране;
- Предоставя актуална информация за ситуацията на областния щаб;
- Предоставя информация за обществеността;
- Поиска помощ от областния щаб при необходимост.

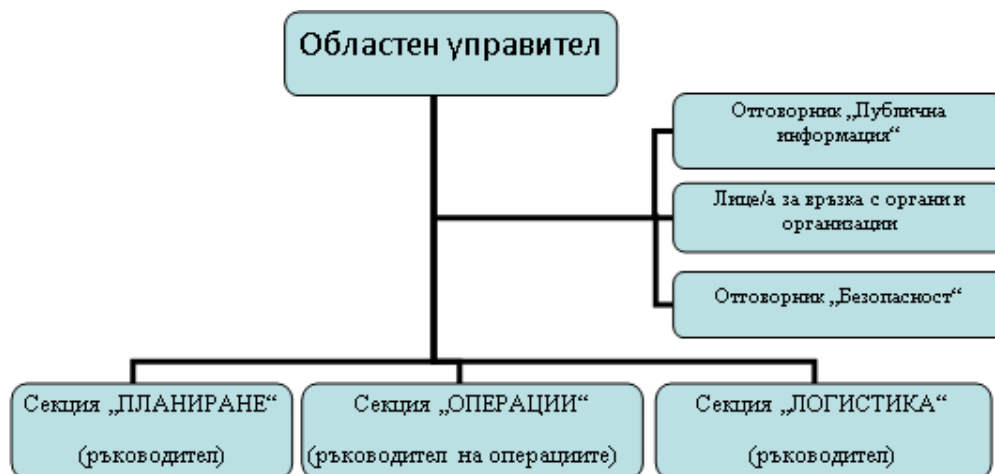
4.3. Областен щаб (ОЩ)

Областният щаб (фиг. 3) подпомага областния управител по отношение на организацията и ръководството на реагирането при бедствия на територията на областта. Щабът се активира от областния управител (СОП, Приложение № 4).

Форма за съставяне на организационната структура за управление при бедствия е дадена в Приложение № 6.



Фиг. 2



Фиг. 3. Областен щаб

4.3.1. Ролята на щабта е да:

- събира, оценява и предоставя информация за бедствието и състоянието на ресурсите.
- разработва план за действие (Приложение № 7), който определя дейностите по реагиране и ползването на ресурсите за планирания период;
- осигурява необходимите сили и средства за изпълнение на задачите и мерките за справяне с бедствието;
- осъществява взаимодействието с органи и организации, подпомагащи овладяването на бедствието;
- обменя информация и взаимодейства с общинските щабове и националния щаб;
- координира и контролира изпълнението на плана за действие;
- предоставя информация за обществеността за развитието на бедствието, предприетите действия за неговото ограничаване и овладяване и необходимостта от прилагане на защитни мерки и действия;
- Организира взаимодействието с други областни щабове при необходимост;
- Осигурява координация на предоставените в помощ национални ресурси.

4.3.2. Ръководител на операциите (определен със заповедта по чл. 64, ал. 1, т.13 от ЗЗБ)

- осъществява взаимодействието и координацията между частите на ЕСС, участващи в изпълнението на дейностите по чл. 19, ал. 1 от ЗЗБ в района на бедствието;
- организира и контролира изпълнението на одобрените решения на областния щаб;
- при провеждане на спасителни и неотложни аварийно-възстановителни работи има право да:
 - забрани или ограничи влизането на лица в района на бедствието;
 - нареди временно извеждане на лица от района на бедствието;
 - разпореди незабавно извършване или спиране на строителни работи, теренни преустройства или разрушаване на строежи или части от тях с цел предотвратяване или намаляване на негативните последици от бедствието;
 - поиска от юридически или физически лица предоставяне на помощ в съответствие с възможностите им;
 - създаде щаб на ръководителя на операциите с представители на участващите екипи от ЕСС;
 - раздели района на бедствието на сектори или на участъци, да определи техни ръководители, да им възлага задачи, както и да разпределя сили и средства за тях.

4.4. Преминаване на управлението

4.4.1. С въвеждането в изпълнение на общински план за защита при бедствия, управлението на силите и средствата на ЕСС се осъществява на общинско ниво.

Когато мащабът на бедствието надхвърля възможностите за справяне с наличните сили и средства на ЕСС на общинско ниво и са необходими допълнителни ресурси, съответният кмет на засегнатата община може да поиска помощ от областния управител.

4.4.2. С въвеждането в изпълнение на областния план за защита при бедствия, управлението преминава на областно ниво.

Кметът на засегнатата от бедствието община и щабът за изпълнение на общинския план за защита при бедствия изпълняват своите функции и задължения, като координират дейностите с областния управител и щабът за изпълнение на областния план за защита при бедствия.

4.4.3. Когато мащабът на бедствието надхвърля възможностите за справяне с наличните сили и средства на ЕСС на областно ниво и са необходими допълнителни ресурси, областния управител може да поиска помощ на национално ниво.

4.4.4. При въвеждане на националния план за защита при бедствия управлението преминава на национално ниво, като областният и общинските щабовете за изпълнение на съответните планове за защита при бедствия в засегнатите територии продължават да изпълняват своите функции и задължения, като координацията и управлението на силите и средствата на ЕСС се осъществява на национално ниво.

5. Евакуация

Евакуацията е организирано извеждане на хора и животни от застрашени райони и настаняването и осигуряването им в безопасни места с цел защита от вредното въздействие при потенциално или вече случващо се бедствие. В определени случаи по-подходяща мярка за защита може да бъде временното извеждане или укриването в обитаваните сгради.

Дейностите по провеждане на евакуация и разсредоточаване включват:

- вземане на решение за провеждане на евакуация;
- ранно предупреждение и оповестяване на хората в риск;
- извеждане и транспортиране;
- настаняване и осигуряване на условия за живот;
- връщане на евакуираните по места.

Евакуацията се провежда по заповед на:

- кмета на община - на територията на общината;
- областния управител - на територията на повече от една община в областта;

Органът, разпоредил евакуацията, със заповед организира връщането по местата.

Провеждането на евакуация е сложен процес, в който участват различни структури на ЕСС и изисква координиран подход.

Евакуацията се провежда съгласно Разчет за евакуация и разсредоточаване (Приложение № 19).

6. Бедствено положение

6.1. Обявяване на бедствено положение

6.1.1. Областният управител със заповед (Приложение № 9) обявява „бедствено положение“ за цялата или за част от територията на област Ловеч:

- въз основа на получена информация, че се случва, случило се е или има опасност да се случи бедствие и е изпълнено условието по чл. 48, ал. 3 от ЗЗБ;

- при отправено искане от кмет на община, на основание чл. 65, ал. 2, т. 7 от ЗЗБ (дейностите по защита на населението не могат да бъдат обезпечени чрез изпълнението на общинския план за защита при бедствия и са необходими допълнителни ресурси за овладяване на бедствието и провеждане на спасителни и неотложни аварийно-възстановителни работи).

6.1.2. В заповедта за обявяване на „бедствено положение“ се посочват:

- обстоятелствата, послужили като основание за обявяване на бедственото положение;
- обосновка на необходимостта от обявяване на бедственото положение, съгласно чл. 48, ал. 3 от ЗЗБ;
- границите на територията, на която се обявява бедственото положение;
- мерките за овладяване на бедствието, включително налагането на временни ограничения върху правата на гражданите по чл. 52, ал. 1 от ЗЗБ;
- органите или длъжностните лица, отговарящи за прилагането на предприетите мерки;
- началото на въвеждане на бедственото положение и срокът на неговото действие, но не повече от 7 дни.

Копие от заповедта за обявяване на „бедствено положение“ се изпраща незабавно на министъра на вътрешните работи.

6.2. Удължаване срока на действие и прекратяване на бедственото положение

- При необходимост срокът на действие на бедственото положение може да бъде удължен до 30 дни със заповед на областния управител, след съгласуване с министъра на вътрешните работи.

- „Бедственото положение“ се отменя предсрочно със заповед на областния управител, при отпадане на обстоятелствата, послужили като основание за обявяването му.

Заповедите за обявяване на бедствено положение, за удължаване на срока на действие на бедственото положение и за предсрочно отменяне на бедствено положение се разгласяват чрез средствата за масово осведомяване и се публикуват на интернет страницата на Областна администрация – Ловеч.

7. Ред за осъществяване на наблюдение, ранно предупреждение и оповестяване (чл. 11 от ЗЗБ) при различни опасности на Раздел V РЕАГИРАНЕ.

7.1. Наблюдението се основава на:

- информация и данни, предоставени от физически лица, организации и институции;
- информация и данни от системи за мониторинг на метеорологични, хидрологични, сеизмологични, химически, биологични, радиологични, ядрени, екологични и други обекти и явления;
- информация и данни, получени в центровете на Националната система за спешни повиквания с единен европейски номер 112;
- хидрометеорологична прогностична информация за опасни явления от Националния институт по метеорология и хидрология.

7.2. Ранното предупреждение изисква:

- осъществяване на наблюдение за наличието на признаци за предстоящо бедствие;
- анализ на данните от наблюдението;
- вземане на решение от страна на компетентните органи;
- разпространение на предупредителна информация за предстоящо бедствие;
- предприемане на подходящи действия.

Ранното предупреждение е предоставяне на своевременна и ефективна информация за

приближаваща или непосредствена заплаха от възникване на бедствие на органите на изпълнителната власт, на сили за реагиране на Единната спасителна система и на населението, които трябва да повишат готовността си за реагиране и да предприемат необходимите предпазни мерки.

7.3 „Оповестяването“ е уведомяване на определен кръг лица - органи на изпълнителната власт, сили за реагиране на Единната спасителна система и населението, които с оглед на нормативно определените им функции или засягане от възникналото бедствие или въздушна опасност трябва да предприемат необходимите действия за овладяване и преодоляване на последиците и да изпълнят разпоредените мерки и действия.

Предупреждението и оповестяването се извършват съгласно методически указания за функционирането на националната система за ранно предупреждение и оповестяване на МВР.

Предупреждението и оповестяването на органите на изпълнителната власт и ЕСС се извършва от оперативния център на РДПБЗН по групи в системата DAKS. Всяко оповестено лице получава ПИН (персонален идентификационен код) за потвърждаване на оповестяването. Два пъти в годината по план на ГДПБЗН и график, утвърден от областния управител се провежда тренировка по оповестяването на отделните групи.

За едновременното предупреждение и оповестяване на големи групи хора за предстоящо или настъпило бедствие се излъчва национален сигнал за тревога с характеристики, определени в приложение № 1 от Наредба за условията и реда за функциониране на националната система за ранно предупреждение и оповестяване на органите на изпълнителната власт и населението при бедствия и за оповестяване при въздушна опасност (Приложение № 18). На територията на населените места в областта са монтирани 122 бр. изправни сирени С-40 за оповестяване на населението при бедствия и въздушна опасност (Приложение № 20).

Системата BG-ALERT осигурява възможност на компетентните органи да предоставят информация на населението, при условие че се случва, случило се е или има опасност да се случи бедствие или извънредна ситуация.

За предупреждение на населението в случай на опасни събития (бедствия, извънредни ситуации и други представляващи заплаха на живота, здравето и имуществото) е възможно да се използва система за разпространение на съобщения BG-ALERT чрез мрежите на мобилните оператори до крайните устройства на гражданите (мобилни телефони, таблети, някои смарт часовници), които поддържат технологията Cell Broadcast Service.

За предприемането на необходимите действия за използването на Системата BG-ALERT за разпространение на съобщения за предупреждение на населението са изготвени правилата (стандартна оперативна процедура) за използване на системата BG-ALERT със списък с относимите случаи за използване на системата BG-ALERT и критерии за извършване на предупреждението за всяка опасност от списъка (Приложение № 22).

Раздел VI

ПОДПОМАГАНЕ И ВЪЗСТАНОВЯВАНЕ

Подпомагането и възстановяването при бедствие включва предоставянето на неотложна и възстановителна помощ на пострадалите (засегнатите) лица и извършване на неотложни възстановителни работи след бедствие.

1. На областно ниво дейностите по подпомагане и възстановяване се организират от областния управител във взаимодействие с кметовете на общини и определени със заповед координатори на дейностите по подпомагане и възстановяване.

2. Със заповед на областния управител се сформира междуведомствена група за управление и координация на областно ниво на дейностите по подпомагане и възстановяване, която:

- във взаимодействие с отговорните структури на общинско ниво организира извършването на оценки на първоначалните нужди и щетите;
- координира дейностите по подпомагане и възстановяване с отговорните структури на общинско ниво, съгласно общинските планове за защита при бедствия.

3. Оценки на първоначалните нужди и щетите:

- подслоняване/ настаняване;
- състояние на общността – включващо както степента на персоналните загуби на собственост, така и нивото на прекъсване на социалните функции.
- инфраструктура – услуги като електричество, вода, транспорт и др.
- здравеопазване;
- поражения за икономиката – прекъсване на нормалната стопанска дейност;
- околна среда – оценка на безопасността и статуса;

Оценките се извършват на база събраната информация в процеса на реагирането от щаба за изпълнение на областния план за защита при бедствия, проверени сигнали от населението на ЕЕНСП 112, общински и областни комисии за оценка на щетите и др. източници.

Организирането и координирането на дейността се осъществява от заместник областен управител на област Ловеч, подпомаган от група от представители на областна администрация, РДПБЗН-Ловеч, ОДМВР-Ловеч и ОДСП.

4. Неотложната помощ на пострадалите (засегнатите) лица, както е посочено в Раздел V, т. 3.3.2 се организира, осигурява и предоставя от кметовете на общините и включва:

- изхранване и временно настаняване на пострадалите (засегнатите) лица и животни;
- раздаване на облекло и битово имущество на пострадалите (засегнатите) лица;
- предприемане на други необходими мерки.

5. Възстановителната помощ се предоставя на физически лица при необходимост от основен ремонт на жилищата им, засегнати от бедствие при условия и по ред, определени с правилника по чл. 54, ал. 6 от ЗЗБ, и не може да превишава стойността на данъчната оценка на жилището.

6. Възстановителната помощ се предоставя за:

- частичното възстановяване и/или частичната замяна на конструктивни елементи на строежа, както и за строително-монтажни работи, с които първоначално изпълнени, но увредени конструкции и конструктивни елементи, се заменят с други видове или се извършват нови видове работи, с които се възстановява експлоатационната им годност, след издаване на разрешение за строеж;

- премахване на строежи, за които е издадена заповед от кмета на общината съгласно чл. 195, ал. 6 ЗУТ, които поради природно явление с геоложки или хидрометеорологичен произход са станали опасни за здравето и живота на гражданите, негодни са за използване, застрашени са от самосрутване и не могат да се поправят или заздравят.

7. Неотложните възстановителни работи след бедствие се организират от органите на изпълнителната власт в съответствие с функциите им, определени в ЗЗБ, в специални закони и в подзаконовни нормативни актове.

Предоставянето на възстановителна помощ на пострадали (засегнати) от бедствието лица се организира от кметовете на общини в съответствие с изискването на ЗЗБ и общинските планове за защита при бедствия.

Неотложните възстановителни работи след бедствие за обектите, общинска собственост, се организират от кметовете на общини, съгласно общинските планове за защита при бедствия, а за обектите, държавна собственост – от областния управител и териториалните структури на министерства и ведомства.

Щабът за изпълнение на областния план за защита при бедствия на база направената оценка на щетите от групата по т. 2. от раздела предлага решения за възстановяване на жизнено важни услуги за населението.

Приемането и обобщаването на заявките/исканията от кметовете на общини за външно подпомагане по реагирането и възстановяването се координират от директора на дирекция „АПОФУС” в областна администрация, подпомаган от група от представители на областна администрация, БЧК и ОДСП.

Заявките се приемат чрез деловодството на областна администрация; факс – на заместник областните управители и дежурен по ОСС; електронната поща.

Заявките/исканията за външно подпомагане на областта по реагирането и възстановяването се изготвят от същата група и се изпращат до Междуведомствената комисия за възстановяване и подпомагане към Министерски съвет, съгласно Правилника за организацията и дейността ѝ, министерството на отбраната за привличане на негови формирования от Въоръжените сили, чрез министъра на вътрешните работи, съответните ръководители на териториалните структури на съставните части на ЕСС – за сили от съответното министерство или ведомство също чрез министъра на вътрешните работи, от РДПБЗН на съседните или други области – по решение на директора на ГД ПБЗН, от юридически лица и еднолични търговци – чрез ОЦ на РДПБЗН.

Организирането и съхранението на дарения и помощи се извършва от областната структура на БЧК. Разпределението, раздаването и отчитане на дарения и помощи се организира и ръководи от директора на дирекция АПОФУС, подпомаган от работна група в областна администрация, подпомаган от група от представители на областна администрация, БЧК и ОДСП.

8. От резерва за непредвидени и/или неотложни разходи в частта за предотвратяване, овладяване и преодоляване на последиците от бедствия, по решения на Междуведомствената комисия за възстановяване и подпомагане към Министерския съвет, след одобрение на Министерския съвет, се предоставят средства за:

- възстановяване на извършени непредвидени разходи за спасителни и неотложни аварийни работи при бедствия на включените сили и средства на единната спасителна система;
- неотложни възстановителни работи за трайно възстановяване на имоти - държавна или общинска собственост, читалища и молитвени домове на религиозни институции, които са засегнати от бедствия или са в състояние, което застрашава живота или здравето на населението, имуществото или околната среда, установено след обследване по реда на Наредба № 5 от 2006 г. за техническите паспорти на строежите;
- възстановителна помощ на физически лица при необходимост от основен ремонт на жилищата им, засегнати от бедствие, ако лицата отговарят на критерии, определени в правилника по чл. 54, ал. 6 от ЗЗБ;
- обезщетяване на физически и юридически лица в размер на реално причинените им при или по повод извършване на нормативно установени действия за защита при бедствия

имуществени вреди.

Средствата се предоставят по реда, при условията и в съответствие с критериите, определени в правилника по чл. 54, ал. 6 ЗЗБ.

9. Исканията за финансиране се подават от:

- кмета на община за:
 - за възстановяване на извършени непредвидени разходи за спасителни и неотложни аварийни работи при бедствия на включените сили и средства на единната спасителна система (доброволни формирания, търговски дружества, еднолични търговци, юридически лица с нестопанска цел, лечебни заведения извън структурите на Министерството на здравеопазването и др.);
 - неотложни възстановителни работи за трайно възстановяване на имоти - общинска собственост, читалища и молитвени домове на религиозни институции;
 - предоставяне на възстановителна помощ на физически лица за подпомагане възстановяването на жилищата им, засегнати от бедствие ако същите са собственици на законно построени и единствени жилища или имат учредено вещно право на ползване на тези жилища;
 - обезщетяване на физически и юридически лица за реално причинените им вреди при или по повод извършването на нормативно установени действия за защита при бедствия;
- областния управител за:
 - неотложни възстановителни работи за трайно възстановяване на имоти - държавна собственост, които той управлява, включително при условията на чл. 18, ал. 1 от Закона за държавната собственост. Може да подава искания и за читалища и молитвени домове на религиозни институции, които са засегнати от бедствия;
- от министри и ръководители на ведомства - първостепенни разпоредители с бюджет за:
 - възстановяване на извършени непредвидени разходи за спасителни и неотложни аварийни работи при бедствия когато силите и средствата на ЕСС (съответните звена, служби, оперативни структури или държавни предприятия) са в тяхната структура;
 - неотложни възстановителни работи за трайно възстановяване на имоти – държавна собственост.

10. Финансиране на дейностите

Финансирането на дейностите по подпомагане и възстановяване се осъществява от:

- бюджетите на министерствата и ведомствата;
- общинските бюджети;
- търговските дружества и едноличните търговци - за обектите им;
- структурните фондове на Европейския съюз.

11. Основните Функции/задачи във фаза възстановяване са представени в Табл. № 14.

Табл. № 14

Функции/задачи	Отговорни структури
Настаняване на население, останало без подслон в резервен сграден фонд	Кметове на общини
Осигуряване на палатки, фургони и сглобяеми къщи за останалите без подслон.	ОА, кметове на общини БЧК подпомага изграждането им
Осигуряване на сграден фонд за държавни структури, включително за щабове за изпълнение на съответния план за защита при бедствия.	ОА, кметове на общини
Осигуряване на продукти от първа необходимост, лекарства и осигуряване на питейна вода	ОА, кметове на общини, РЗИ, ОДСП БЧК подпомага раздаването им

Осигуряване на резервно водоснабдяване.	ОА, ВиК, кметове на общини
Отстраняване на аварии по преноса и снабдяването с ел. енергия, природен газ и горива.	Електроенергиен системен оператор, Газоразпределителни дружества, ВиК дружества, кметове на общини
Отстраняване на аварии по комунално-битовите мрежи	ОА, кметове на общини
Определяне степента на разрушения на сградите и съоръженията и укрепване или разрушаване на повредени сгради	ОА, кметове на общини, ръководители на институции и ЮЛ
Възстановяване на разрушени ж.п. линии	Железопътна секция
Възстановяване на пътна инфраструктура	ОПУ, кметове на общини
Разчистване на пътища и извличане на аварирала техника.	ОПУ, РДПБЗН, кметове на общини, ЮЛ съгласно сключените споразумения
Временно възстановяване на повредени мостове.	ОПУ, кметове на общини, ЮЛ съгласно сключените споразумения
Раздаване на помощи на пострадалото население.	БЧК, кметове на общини, ОДСП
Оказване на психологична помощ и психосоциална подкрепа на пострадалите и на спасителните екипи.	БЧК, ОДМВР
Осигуряване подслон, храна, вода, медикаменти и лечение на домашни и селскостопански животни	Собственици на ферми, ОДБХ, кметове на общини, ветеринарни практики

Раздел VII

МОНИТОРИНГ И ОЦЕНКА

1. Областният съвет за намаляване на риска от бедствия извършва мониторинг и оценка на ОПЗБ, с цел поддържане на актуалността на плана и осигуряване на възможност за извършване на текущ анализ, проследяване на напредъка за постигане на зададените цели, подобряване и усъвършенстване изпълнението на дейностите.

2. Мониторингът се осъществява чрез извършване на преглед на ОПЗБ най-малко веднъж годишно за да се гарантира, че информацията в плана е точна и в съответствие с нормативната уредба.

Мониторингът и оценката са стандартни части от всички ефективни политики или процеси за управление на риска. Същите осигуряват „обратна връзка“ в рамките на тези процеси, позволяващи сравнение между действителните и желаните състояния. Това дава възможност за текущ анализ, с цел подобряване на резултатите и усъвършенстване на решенията и изпълняване на процесите. Като добра практика е извършването на периодичен преглед не само на напредъка, но също така и на актуалността и приложимостта на всеки един раздел от ОПЗБ.

3. При прегледа на ОПЗБ се извършва оценка на:

а) точността и съответствието с нормативната уредба;

б) обхвата на плана – извършва се проверка за наличието на нови опасности или промяна в нивата на идентифицираните рискове; разглеждат се механизмите за въздействие чрез превенция, готовност, реагиране и възстановяване по отношение на идентифицираните рискове; проверява се точността и адекватността на съществуващите връзки между ОПЗБ и плановете за защита при бедствия на частите на ЕСС за изпълнение на задачите (плановете по чл. 9, ал. 6 от ЗЗБ);

в) практическата приложимост и изпълнимост – извършва се проверка за това дали частите на ЕСС с отговорности по изпълнението на плана разполагат с необходимите ресурси и са в състояние да осъществят определените им функции, включително чрез провеждане на тренировки и учение (съгласно насоки за планиране, провеждане и оценяване на тренировки и учения) и при реални действия при възникнали бедствия;

г) осигуряване на необходимата координация между частите на ЕСС – извършва се проверка на функции, процедури, съответствие на ОПЗБ с Националния план за защита при бедствия, включително чрез провеждане на тренировки и учение и при реални действия при възникнали бедствия.

4. Актуализации на плана задължително се правят при организационни промени или промени в процедурите, както и при други събития, които оказват въздействие по изпълнението на плана и процедурите.

5. Актуалността на плана се поддържа от секретаря на ОСНРБ, който следи за промени и информира Съвета при необходимост.

6. Актуализациите на плана по т. 4 се приемат от Областния съвет за намаляване на риска от бедствия, за което се изготвя протокол.

7. Актуализацията на ОПЗБ се утвърждава със заповед на областния управител, като в случай на съществени изменения, след съгласуване с председателя на Съвета за намаляване на риска от бедствия към Министерския съвет (Съвета по чл. 62, ал. 3 от ЗЗБ).

Раздел VIII
ПРИЛОЖЕНИЯ

- ПРИЛОЖЕНИЕ № 1: Заповед на областен управител за утвърждаване на плана №.....
- ПРИЛОЖЕНИЕ № 2: Писмо за съгласуване на ОПЗБ от Председателя на Съвета за намаляване на риска от бедствия към Министерския съвет, рег. № 812100-2936/18.02.2026 г.
- ПРИЛОЖЕНИЕ № 3: Оценка и приоритизиране на рисковете от бедствия на територията на Област Ловеч
- ПРИЛОЖЕНИЕ № 4: СОП за активиране на областния щаб за изпълнение на ОПЗБ
- ПРИЛОЖЕНИЕ № 5: Списъци с ресурси на структурите на ЕСС
- ПРИЛОЖЕНИЕ № 6: Организационната структура за управление при бедствия
- ПРИЛОЖЕНИЕ № 7: Форма за изготвяне на план за действие
- ПРИЛОЖЕНИЕ № 8: СОП за привличането на ресурси от структури на въоръжените сили на Република България
- ПРИЛОЖЕНИЕ № 9: Заповед за обявяване на бедствено положение
- ПРИЛОЖЕНИЕ № 10: ПЛАН за действие при земетресение
- ПРИЛОЖЕНИЕ № 11: ПЛАН за действие при наводнение
- ПРИЛОЖЕНИЕ № 12: ПЛАН за действие при ядрена или радиационна авария
- ПРИЛОЖЕНИЕ № 13: ПЛАН за действие при пожари
- ПРИЛОЖЕНИЕ № 14: ПЛАН за действие при снегонавявания и обледявания
- ПРИЛОЖЕНИЕ № 15: План на РЗИ-Ловеч за действия при защита от биологично или бактериологично заразяване на територията на област Ловеч
- ПРИЛОЖЕНИЕ № 16: План за действия на ОДБХ-Ловеч
- ПРИЛОЖЕНИЕ № 17: Заповед на Областния управител за създаване на щаб за изпълнение на областния план за защита при бедствия
- ПРИЛОЖЕНИЕ № 18: Сигнали за ранно предупреждение и оповестяване на населението на територията на страната
- ПРИЛОЖЕНИЕ № 19: Разчет за евакуация и разсредоточаване в област Ловеч
- ПРИЛОЖЕНИЕ № 20: Схема на сиренно-оповестителната система в област Ловеч
- ПРИЛОЖЕНИЕ № 21.1: Списък на кариерите в област Ловеч
- ПРИЛОЖЕНИЕ № 21.2: Списък на свлачищата в област Ловеч, регистрирани и наблюдавани от „Геозащита Плевен“ ЕООД
- ПРИЛОЖЕНИЕ № 22: Правила (стандартни оперативни процедури) за използване на системата BG-ALERT със списък с относимите случаи за използване на системата BG-ALERT и критерии за извършване на предупреждението за всяка опасност от списъка и правилата
- ПРИЛОЖЕНИЕ № 23: Телефонен указател на длъжностни лица по общини и институции